



FJÖLSKYLDUÞJÓNUSTA HAFNARFJARÐAR ÁRSSKÝRSLA 2013



HAFNARFJÖRÐUR

Útgefandi: Fjölskylduþjónusta Hafnarfjarðar
Ábyrgðarmaður: Rannveig Einarsdóttir
Hönnun, uppsetning og úrvinnsla: Tinna Dahl Christiansen

Efnisyfirlit

Nefndir og ráð	1
Ávarp sviðsstjóra.....	2
Skipting fjármagns.....	4
Skipurit Fjölskylduþjónustunnar	6
Barnavernd	7
Fjárhagsaðstoð.....	13
Húsnæðismál	16
Félagsleg heimþjónusta	19
Málefni aldraðra	20
Málefni fatlaðs fólks	21
Úrræðadeild	25
Atvinnumál.....	26
Tómstundadeild	28
Íþróttadeild	31

Nefndir og ráð

Fjölskylduráð

Gunnar Axel Axelsson formaður til 19.06.2013
Margrét Gauja Magnúsdóttir formaður frá 19.06.2013
Guðný Stefánsdóttir
Birna Ólafsdóttir
Geir Jónsson
Elín Óladóttir til 12.03.2013
Guðrún Jónsdóttir frá 12.03.2013

Varamenn

Kristín Gunnbjörnsdóttir
Ómar Ásbjörn Óskarsson
Daníel Haukur Arnarson
Elísabet Valgeirsdóttir
Þorgerður María Halldórsdóttir

Barnaverndarnefnd

Kolbrún Benediktsdóttir formaður
Sigfús Magnússon
Gestur Svavarsson
Mjöll Flosadóttir
Þórdís Bjarnadóttir

Varamenn

Ingibjörg Ásgeirsdóttir
Jón Grétar Þórsson
Árni Stefán Jónsson
Sigurlaug Anna Jóhannsdóttir
Lárentsínus Kristjánsson

ÍTH nefnd

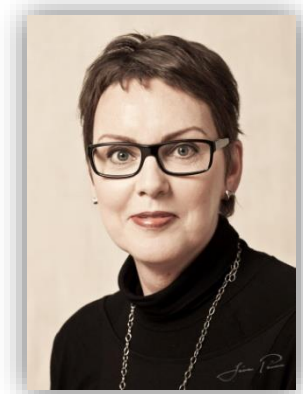
Ragnheiður Ólafsdóttir
Daníel Haukur Arnarson
Lára Janusdóttir

Varamenn

Magnús Sigurjónsson
Klara Hallgrímsdóttir
Gísli Rúnar Gíslason

Ávarp sviðsstjóra

Fjölskylduþjónustan ber ábyrgð á fjölbreyttri þjónustu við íbúa Hafnarfjarðar. Leitast er við að tryggja fjárhagslegt og félagslegt öryggi íbúanna. Hjá Fjölskylduþjónustunni í Hafnarfirði er lögð áhersla á heildstæða félagslega þjónustu og þverfaglega vinnu. Lögð er áhersla á að ráða hæft fagfólk sem annast meðferð og vinnslu allra mála, sem varða einstaklinga og fjölskyldur í samræmi við reglur sveitarfélagsins.



Ársskýrslan fyrir árið 2013 er með nokkuð breyttu sniði þar sem í fyrsta skipti eru upplýsingar um allar deildir sviðsins. Hingað til hefur ekki verið gefið út heildstæð skýrsla fyrir alla Fjölskylduþjónustuna. Þetta undirstrikar þá áherslu að leitast er við að vinna sameiginlega að verkefnum á sviðinu og samþætta verkefni eins og kostur er.

Á árinu 2013 varð áframhaldandi aukning þeirra sem sóttu um og áttu rétt á fjárhagsaðstoð hjá sveitarfélaginu. 711 einstaklingar fengu fjárhagsaðstoð 2013 á móti 660 árið 2012. Langfjölmennasti hópurinn eru einstaklingar undir 24 ára. Atvinnumiðstöð Hafnarfjarðar er nauðsynlegur hlekkur í þjónustu við þennan hóp og má nefna verkefni eins og Atvinnutorg og Liðsstyrk í því samhengi.

Barnaverndartilkynningum og þar með málum sem eru í vinnslu fækkaði á árinu. Það er þó ljóst að þau mál sem eru í vinnslu taka meiri tíma, eru flóknari og krefjast fleiri úrræða. Barnaverndarstarfsmenn hafa unnið undir miklu álagi síðustu ár og var tekin ákvörðun um að fjölga um eitt stöðugildi félagsráðgjafa á árinu til að bregðast við uppsafnaðri þörf.

Umsóknum um húsaleigubætur og sérstakar húsaleigubætur fjölgaði mjög á árinu. Brýn þörf er orðin á leiguhúsnæði og biðlistar í félagslegt leiguhúsnæði eru langir.

Á árinu tók til starfa dagdvöl fyrir aldraða sem staðsett er á Sólvangi. Hafnarfjarðarbær fékk úthlutað 8 rýmum frá velferðarráðuneyti en reksturinn er á hendi Sólvangs. Góð reynsla er komin á dagdvölinu og hefur verið farið fram á viðbótarrými til þess að hægt sé að auka við þjónustuna.

Reynslan af yfirfærslu málefna fatlaðs fólks til sveitarfélaganna er góð í Hafnarfirði. Þjónustan er komin nær notendum og auðveldara er að samþætta þjónustuna. Áhersla hefur einnig verið á frampróun og að bregðast við þörfinni hverju sinni. Haustið 2013 fór Kletturinn af stað sem er effirskólaúrræði fyrir börn frá 10 til 16 ára. Mikil aukning hefur orðið í liðveislu og stuðningsfjölskyldum frá því að málaflókkurinn fluttist yfir. Bæjarstjórn samþykkti vorið 2013 áætlun um uppbyggingu sértækrar búsetuþjónustu í Hafnarfirði. Skrifað var undir viljayfirlýsingu við Ás styrktarfélag um byggingu þriggja þjónustuíbúðarkjarna. Aukning varð um eitt stöðugildi á árinu á heimilum fatlaðs fólks vegna aukinnar þjónustuþyngdar. Mikil áhersla var lögð á

samráð við notendur og er starfandi Ráðgjafarráð í málefnum fatlaðs fólks sem skipað er notendum og aðstandendum þeirra.

Undirbúningur hjúkrunarheimilis stóð yfir á árinu og var verkefnastjórn starfandi með reglulega fundi allt árið.

Á árinu varð sú skipulagsbreyting að stöður forvarnarfulltrúa og æskulýðsfulltrúa voru sameinaðar í eitt starf. Starfsemi frístundaheimila festist enn frekar í sessi og var samið við Háskóla Íslands um að taka út starfsemi félagsmiðstöðva og frístundaheimila. Kletturinn sem hefur það að markmiði að bjóða fötluðum börnum 10-15 ára upp á uppbyggilegt og skemmtilegt tómsundaúrræði eftir að skóladegi lýkur hóf starfsemi sína. Starfsemi sem áður var í Mjósundi 10 undir heitinu Gamla bókasafnið fluttist í Húsið, Staðarbergi 6 og hefur Húsið fest sig í sessi sem miðstöð forvarnarstarfs.

Starfshópur um málefni innflytjenda skilaði af sér niðurstöðum á árinu og var í framhaldi af þeirri vinnu m.a. stofnaður sjóður til að styðja við börn innflytjenda í ýmiskonar tómsundastarf og verkefnastjóri forvarna fékk það hlutverk að halda utan um þennan málaflokk.

Aðsókn í Íþróttahús og sundlaugar sveitarfélagsins heldur áfram að aukast jafnt og þétt ár frá ári. Sundhöll Hafnarfjarðar varð 70 ára á árinu og var boðið til afmælisfagnaðar af því tilefni.

Fyrst og síðast er það starfsmannahópurinn sem mótar starfið og þjónustuna við bæjarbúa. Það þarf samhent og gott starfsfólk til þess að þjónustan sé rekin af fagmennsku og metnaði. Fjölskylduþjónusta Hafnarfjarðar hefur á að skipa afar góðu starfsfólki sem á þakkir skildar fyrir vel unnin störf.

Rannveig Einarsdóttir,

Sviðsstjóri Fjölskylduþjónustu Hafnarfjarðar

Skipting fjármagns

Samanburður á verðlagi 2013	2011	2012	2013
Vísitala neysluverðs	1,08	1,04	1,00
Samtals félagsmál (félagsþjónusta) ¹	1.396.532.775	1.344.809.339	1.578.944.377
Skatttekjur Hafnarfjarðar ²	12.744.994.140	12.497.021.887	16.898.348.740
Hlutfall útgjalda til félagsmála af skatttekjum	10,96%	10,76%	9,34%
Íbúafjöldi 1. desember	26.099	26.486	26.808
Kostnaður félagsþjónustu á hvern íbúa	53.509	50.774	58.898
Fjárhagsaðstoð á hvern íbúa	10.555	10.702	14.520

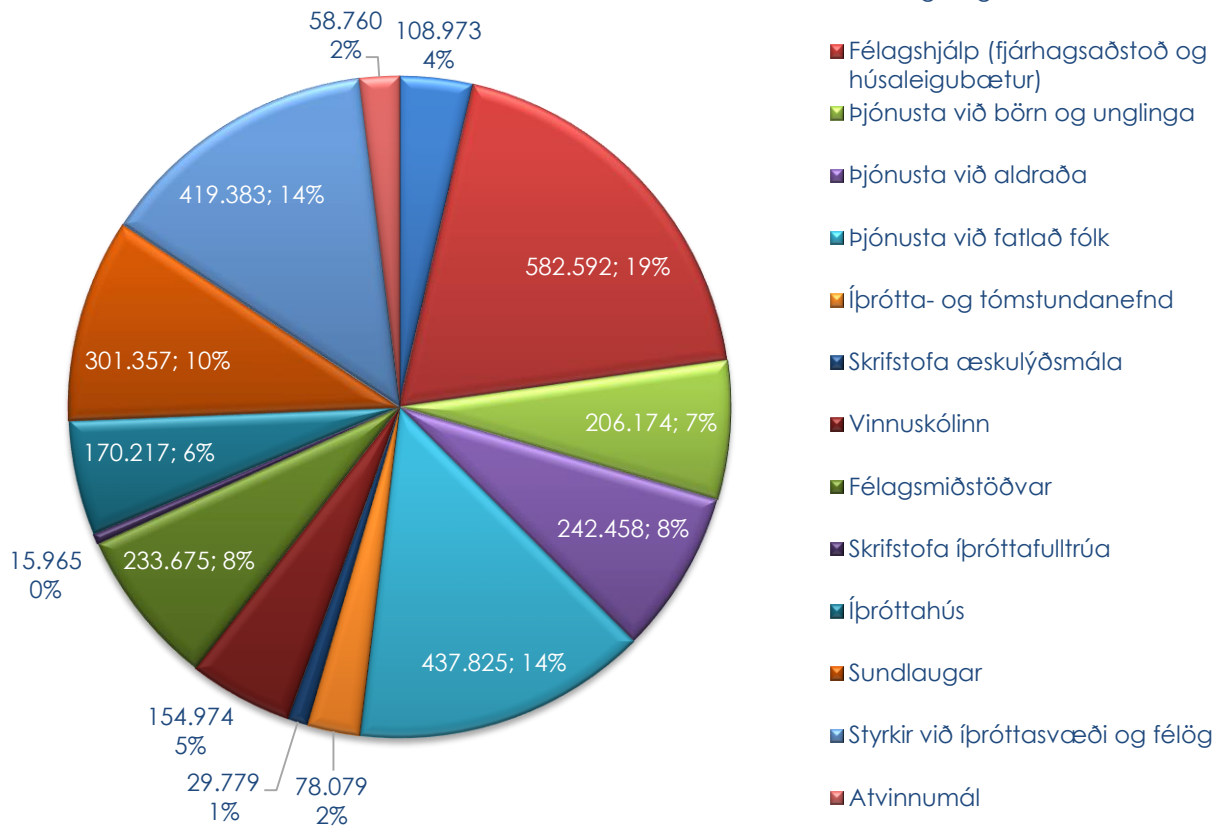
Málaflokkar félagsmála og hlutfall af kostnaði 2013	Þús. kr.	Skipting
Sameiginlegir liðir	108.973	6,91%
Félagshjálp (fjárhagsaðstoð og húsaleigubætur)	582.592	36,92%
Þjónusta við börn og unglinga	206.174	13,07%
Þjónusta við aldraða	242.458	15,36%
Þjónusta við fatlað fólk ¹	437.825	27,75%
Samtals	1.578.022	100,00%
Íþróttá- og tómstundanevnd	78.079	5,56%
Skrifstofa æskulýðsmála	29.779	2,12%
Vinnuskólinn	154.974	11,04%
Félagsmiðstöðvar	233.675	16,65%
Skrifstofa íþróttafulltrúa	15.965	1,14%
Íþróttahús	170.217	12,13%
Sundlaugar	301.357	21,47%
Styrkir við íþróttasvæði og félög	419.383	29,88%
Samtals	1.403.429	100,00%
Atvinnumál	58.760	
Heildarfjármagn fjölskylduþjónustu	3.040.211	

Heildarfjármagn vegna þjónustu við fatlað fólk er 1.265.612 þús. kr. og framlag frá Jöfnunarsjóði vegna málaflokksins er 827.787 þús. kr. Sjá má skiptingu fjármagns á mynd 1.

¹ Framlag vegna málefna fatlaðs fólks dregið frá.

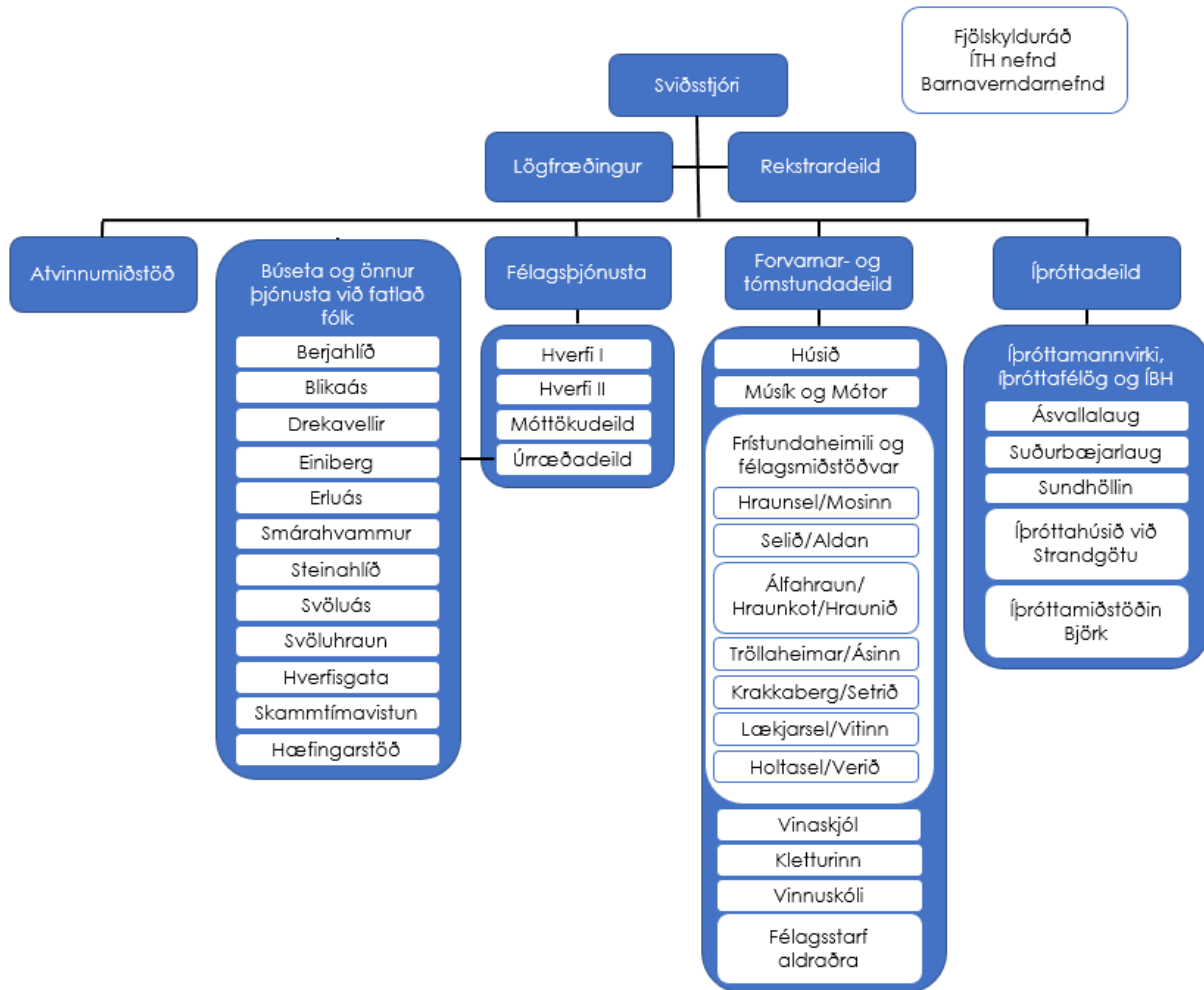
² Útsvarstekjur og framlög frá Jöfnunarsjóði.

Skipting fjármagns



Mynd 1. Skipting fjármagns

Skipurit Fjölskylduþjónustunnar



Mynd 2. Skipurit Fjölskylduþjónustu Hafnarfjarðar

Barnavernd

Barnaverndarnefnd Hafnarfjarðar fer með verkefni barnaverndarlaga nr. 80/2002 og ber ábyrgð á meðferð barnaverndarmála. Barnaverndarnefnd fundaði 18 sinnum á árinu vegna 28 barna. Að barnaverndarmálum starfa 8 félagsráðgjafar ásamt hverfastjórum. Auk þess veitir úrræðadeild og lögfræðingur fjölskyldusviðs stuðning og ráðgjöf við meðferð málanna. Lögð er áhersla á þverfaglega vinnu og samfelli í meðferð mála. Einnig voru starfandi 8 tilsjónarmenn og 11 persónulegir ráðgjafar í tímavinnu. Á árinu voru 6 stuðningsfjölskyldur starfandi fyrir barnaverndarnefnd Hafnarfjarðar.

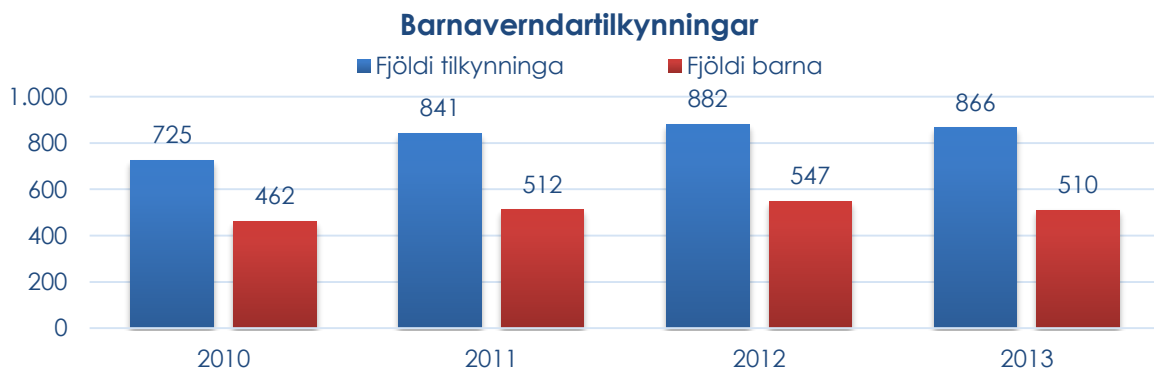
Markmið barnaverndar samkvæmt barnaverndarlögum er að tryggja að börn sem búa við óviðunandi aðstæður eða börn sem stofna heilsu sinni og þroska í hættu fái nauðsynlega aðstoð. Ávallt skal leitast við að ná markmiðum laganna með því að styrkja fjölskyldur í uppeldislutverki sínu og beita úrræðum til verndar einstökum börnum þegar það á við.

Tilkynningar

Tilkynningaskylda vegna barnaverndarmála fer skv. 16., 17. og 18. gr. barnaverndarlaga nr. 80/2002. Neyðarlínan 112 tekur við tilkynningum samkvæmt samningi við barnaverndarnefndir landsins utan skrifstofutíma, forgangsraðar erindum, skráir helstu upplýsingar og kemur þeim til viðkomandi barnaverndarnefndar.

Við vinnslu barnaverndarmála er megináhersla lögð á aðstæður og líðan barns og samvinnu við foreldra. Samstarf er haft við aðrar fagstéttir sem koma að málefnum barna þegar það á við og nauðsyn krefur. Fyllsta trúnaðar er gætt við vinnslu barnaverndarmála. Barnaverndarnefnd Hafnarfjarðar leggur áherslu á að veita foreldrum og börnum þeirra stuðning í samræmi við þarfir hverju sinni. Leitast er við að efla foreldra í uppeldislutverki sínu svo þeir geti frekar mætt þörfum barna sinna og veitt þeim viðeigandi umönnun og öryggi. Barnaverndarnefnd leggur áherslu á að vinna mál í samvinnu við foreldra og barnið sjálft.

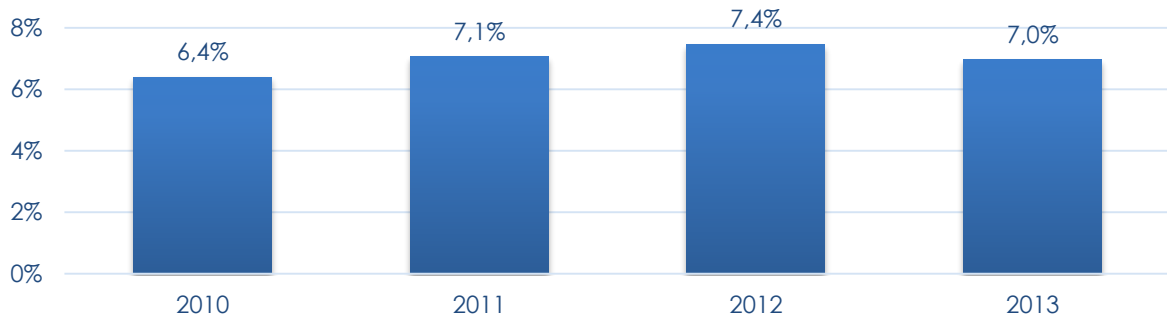
Sjá má fjölda barnaverndartilkynninga á árunum 2010-2013 á mynd 3 ásamt þeim fjölda barna sem tilkynnt var um. Á árinu 2013 bárust 866 tilkynningar vegna 510



Mynd 3. Barnaverndartilkynningar 2010-2013

barna. Það er 1,8% lækkun frá árinu 2012 hvað varðar fjölda tilkynninga og 6,8% lækkun á fjölda barna. Á mynd 4 má sjá hlutfall þeirra barna (undir 18 ára aldri) sem tilkynnt er um til barnaverndarnefndar í Hafnarfirði á árunum 2010-2013. Á síðustu þremur árum var aukning á milli ára en á árinu 2013 lækkar hlutfallið um 0,4% og var því tilkynnt um 7% barna í Hafnarfirði.

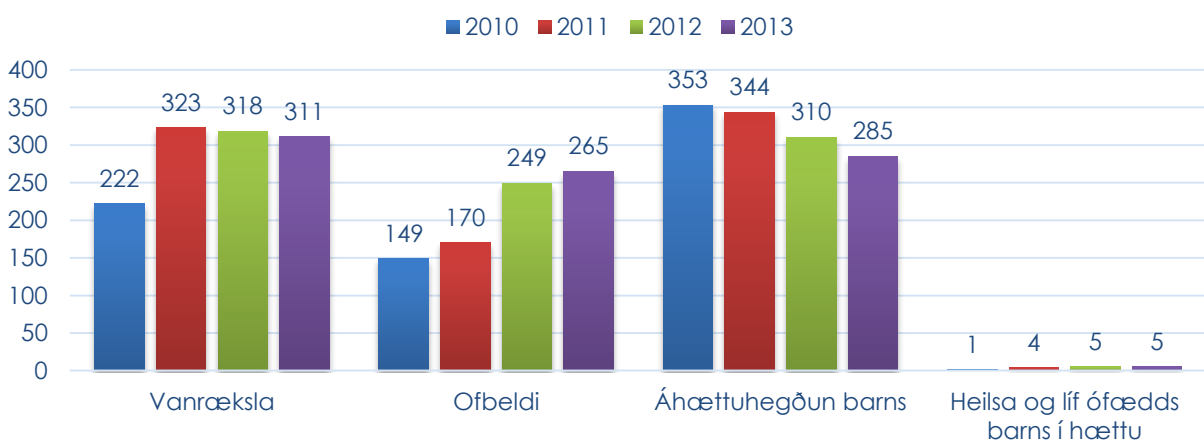
Hlutfall barna í Hafnarfirði sem tilkynnt er um til barnaverndar



Mynd 4. Hlutfall barna í Hafnarfirði sem tilkynnt er um til barnaverndarnefndar 2010-2013

Á mynd 5 má sjá ástæður tilkynninga á árunum 2010-2013. Flestar tilkynningar á árinu snúa að vanrækslu eða 35,9% (311 tilkynningar). Með vanrækslu er átt við líkamlega vanrækslu, vanrækslu varðandi umsjón og eftirlit (t.d. foreldrar í áfengis- og fíkniefnaneyslu), vanrækslu varðandi nám sem og tilfinningalega vanrækslu. Önnur algengasta ástæða tilkynninga er áhættuhegðun barns eða í 32,9% tilfella (285 tilkynningar). Með áhættuhegðun barns er átt við neyslu barns á vímuefnum, barn stefni eigin heilsu í hættu, afbrot barns, barn beiti ofbeldi eða að erfiðleikar séu í skóla/skólasókn sé áfátt. Tilkynnt var um ofbeldi í 30,6% tilfella (265 tilkynningar). Með ofbeldi er átt við tilfinningalegt eða sálrænt ofbeldi (t.d. heimilisofbeldi), líkamlegt ofbeldi eða kynferðislegt ofbeldi. Fimm tilkynningar bárust um að heilsa og líf ófæddis barns væri í hættu eða 0,6%.

Ástæður tilkynninga



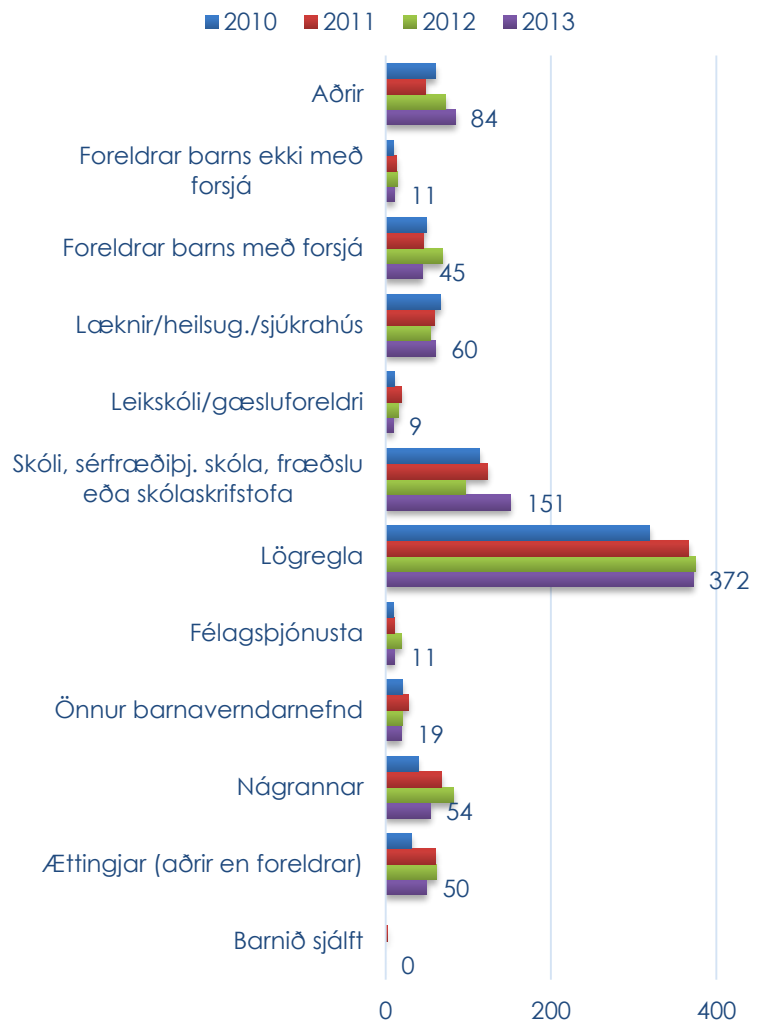
Mynd 5. Ástæður tilkynninga 2010-2013

Á mynd 6 má sjá yfirlit yfir hver tilkynnir til barnaverndarnefndar. Langflestar tilkynningar ársins bárust frá lögreglunni eða 43% (372 tilkynningar) sem er í samræmi við fyrri ár. Þar á eftir eru tilkynningar sem bárust frá skólum, sérfræðipjónustu skóla, fræðslu- eða skólaskrifstofum eða í 17,4% tilfella (151 tilkynningar). Aðrir tilkynntu í 9,7% tilfella (84 tilkynningar), læknir/heilsugæsla/sjúkrahús í 6,9% tilfella (60 tilkynningar) og nágrannar í 6,2% tilfella (54 tilkynningar). Ættingjar tilkynntu í 5,8% tilfella (50 tilkynningar), foreldrar með forsjá í 5,2% tilfella (45 tilkynningar), önnur barnaverndarnefnd í 2,2% tilfella (19 tilkynningar) og félagsþjónusta og foreldrar ekki með forsjá tilkynntu bæði í 1,3% tilfella (11 tilkynningar hvor). Að lokum bárust 9 tilkynningar frá leikskólum eða gæsluforeldrum eða 1%.

Á árinu voru höfð afskipti af 527 börnum, 414 fjölskyldum og 4 þunguðum konum (sjá á mynd 7).

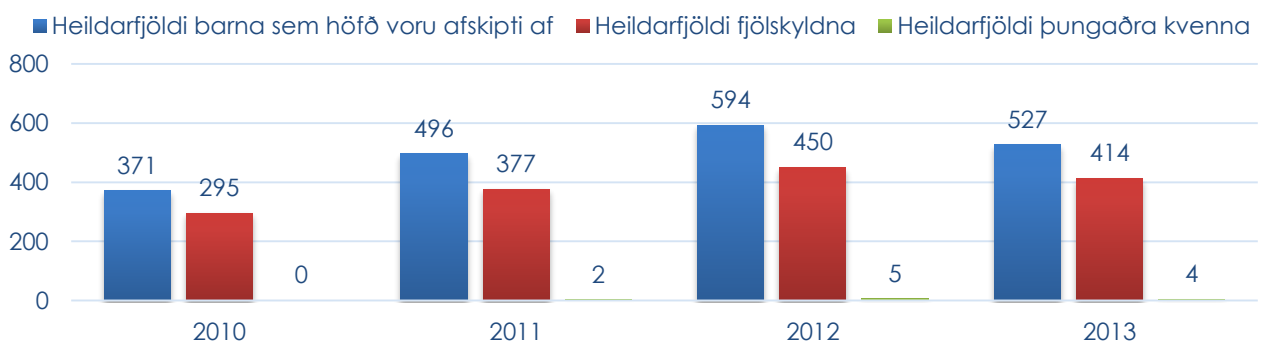
Það er 11,2 % fækkun á börnum frá fyrra ári. Með afskiptum er til dæmis átt við að gerð var könnun eða veittur stuðningur á grundvelli barnaverndarlaga.

Barnaverndartilkynningar - hver tilkynnti



Mynd 6. Barnaverndartilkynningar - hver tilkynnti

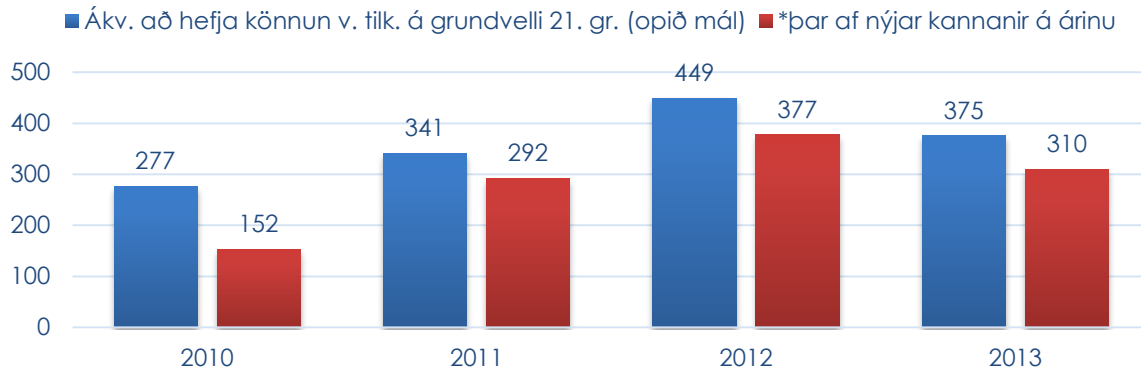
Heildarfjöldi fjölskyldna og barna sem höfð voru afskipti af á árinu



Mynd 7. Heildarfjöldi fjölskyldna og barna sem höfð voru afskipti af á árinu 2010-2013

Á mynd 8 má sjá fjölda kannana á árunum 2010-2013. Ákveðið var að hefja könnun í 375 tilfellum vegna tilkynninga á grundvelli 21. gr. barnaverndarlaga, það er 16,5% lækkun frá fyrra ári. Af þessum 375 könnunum voru 310 nýjar kannanir á árinu.

Kannanir



Mynd 8. Heildarfjöldi barna og þungaðra kvenna þar sem ákveðið var að hefja könnun á grundvelli 21. gr. bvl. vegna tilkynninga, mál þegar í könnun eða meðferð (opið mál)

Úrræði barnaverndarnefndar

Megináhersla í barnaverndarvinnu er að leysa mál barnsins í nærumhverfi þess og í samvinnu við foreldra. Foreldrum er leiðbeint um uppeldi og aðbúnað barna t.d. með því að tilsjónarmaður er settur inn á heimilið. Tilsjónarmaður hefur það hlutverk að aðstoða foreldra á þann hátt að það henti þörfum barnsins sem best. Persónulegur ráðgjafi fyrir barnið hefur það hlutverk að styrkja barn félags- og tilfinningalega í tengslum við tómstundir, menntun og vinnu. Samband persónulegs ráðgjafa og barns byggist á gagnkvæmu trausti og vinsemd.

Stuðningsfjölskyldur er úrræði til að tryggja öryggi barns, létta álagi af barni og fjölskyldu þess og styðja foreldra í foreldrahlutverki sínu. Heimilt er að vista barn hjá stuðningsfjölskyldu í allt að sjö daga samfellt. Þá er leitað aðstoðar sérfræðinga eftir því sem þörf krefur með hagsmuni barns og fjölskyldu í huga.

Fóstur

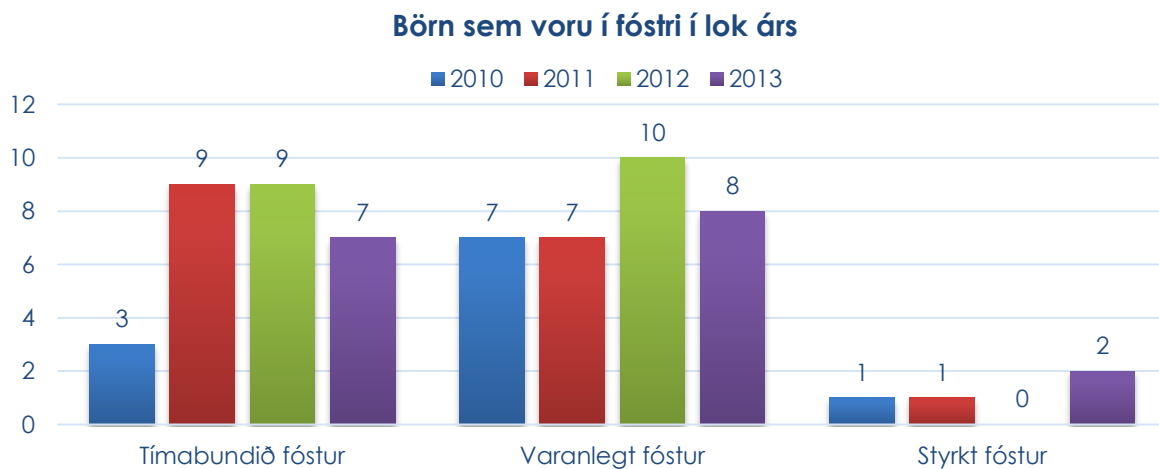
Með fóstur er átt við að barnaverndarnefnd feli sérstökum fósturforeldrum umsjá barns í a.m.k. þrjú mánuði. Markmið fósturs er að tryggja barni uppeldi og umönnun innan fjölskyldu sem best hentar þörfum þess. Fósturráðstafanir eru þrenns konar, tímabundið fóstur, varanlegt fóstur og styrkt fóstur. Með tímabundnu fóstur er átt við að fóstur vari í afmarkaðan tíma þegar ætla má að unnt verði að bæta aðstæður þannig að barnið geti snúið aftur til foreldra sinna. Með varanlegu fóstur er átt við að það haldist þar til forsjárskyldur falla niður samkvæmt lögum eða þar til barn verður 18 ára gamalt. Styrkt fóstur á við þegar barn á við verulega hegðunarerfiðleika að stríða vegna geðrænna, tilfinningalegra og annarra vandamála af því tagi. Þá er heimilt að mæla fyrir um sérstaka umönnun og þjálfun á fósturheimili í stað þess að vista barn á stofnun.

Sjá má yfirlit yfir fósturráðstafanir á árunum 2010-2013 á mynd 9. Átta börn fóru í tímabundið fóstur á árinu, eitt barn í varanlegt fóstur, tvö börn í styrkt fóstur og tvö börn fóru úr tímabundnu fóstri í varanlegt.



Mynd 9. Fósturráðstafanir á árinu 2010-2013

Á mynd 10 má sjá hver staðan var á fósturmálum í lok árs á árunum 2010-2013. Sjö börn voru í tímabundnu fóstri, átta í varanlegu og tvö í styrktu fóstri.

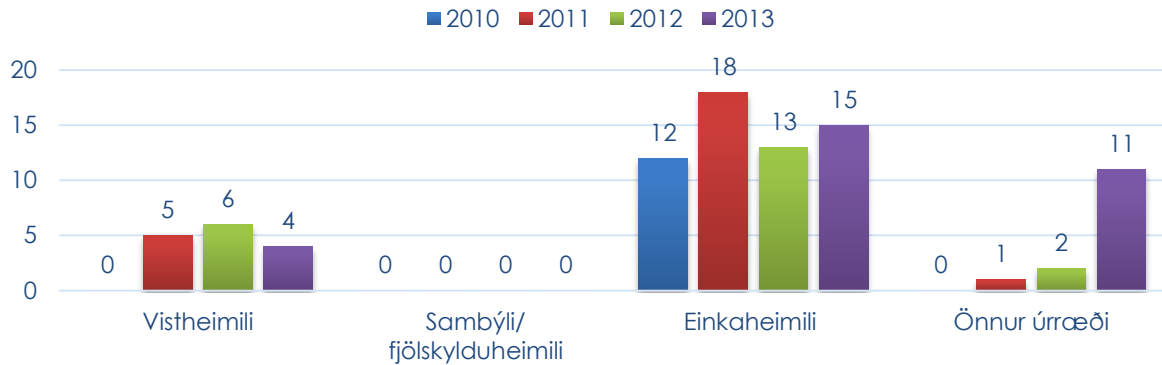


Mynd 10. Börn sem voru í fóstri í lok árs 2010-2013

Þjónustusamningur er við eitt einkaheimili sem tekur á móti börnum í bráðatilvikum skv. 84. gr. barnaverndarlaga nr. 80/2002. Heimilið veitir börnum móttöku til að tryggja öryggi þeirra, greina vanda eða til könnunar á aðstæðum þeirra, svo sem vegna vanrækslu, vanhæfni eða framferðis foreldra. Áhersla er lögð á að börnin sækji skóla og leikskóla á meðan á vistun stendur og geti sinnt tólmstundum sínum. Á mynd 11

má sjá að fjögur börn fóru á árinu á vistheimili, fimmtán börn fóru á einkaheimili og ellefu börn í önnur úrræði.

Úrræði á ábyrgð sveitarfélaga skv. 84. gr.



Mynd 11. Úrræði á ábyrgð sveitarfélaga skv. 84. gr. 2010-2013

Umsagnarmál

Umsagnarmál sem sýslumannsembætti og Barnaverndarstofa sendu barnaverndarnefnd árið 2013 voru 18 talsins. Þau skiptust þannig að 4 mál voru vegna umgengnisdeilna, 3 voru vegna umsókna um að gerast fósturforeldrar, 2 mál voru vegna eftirlits með umgengni og 1 mál var vegna umsóknar um ættleiðingu. Þá voru 8 mál vegna umsókna um að gerast stuðningsfjölskylda. Engin mál voru vegna forsjárdeilu.



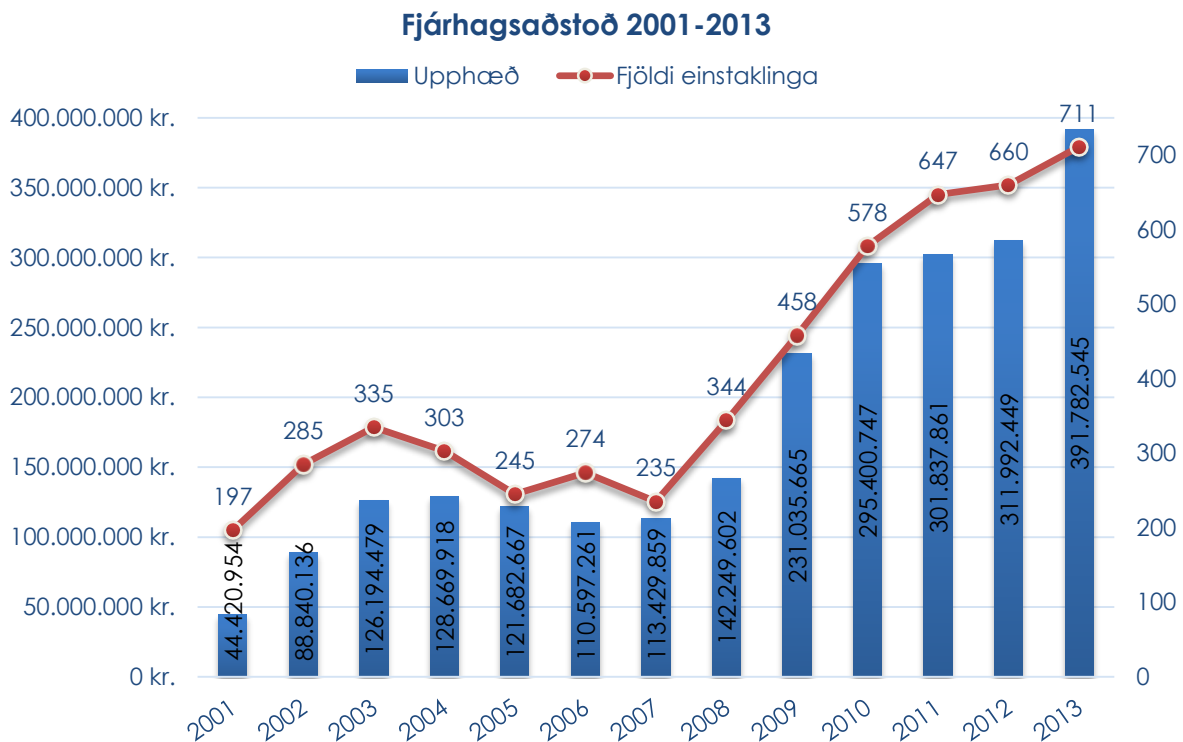
Fjárhagsaðstoð

Að fjárhagsaðstoðar- og ráðgjafarmálum starfa 5 félagsráðgjafar auk hverfastjóra. Starfsmenn veita einstaklingum og fjölskyldum ráðgjöf varðandi hin ýmsu málefni er varða þjónustu samkvæmt lögum um félagsþjónustu sveitarfélaga nr. 40/1991. Um er að ræða ráðgjöf vegna t.d. húsnæðiserfiðleika, veikinda í fjölskyldum, áfengis- eða fíkniefnavanda, atvinnumissis o.fl.

Samkvæmt lögum um félagsþjónustu sveitarfélaga nr. 40/1991 er markmið félagsþjónustu á vegum sveitarfélaga að tryggja fjárhagslegt og félagslegt öryggi og stuðla að velferð íbúa á grundvelli samhjálpur.

Fjárhagsaðstoð er veitt samkvæmt gildandi reglum samþykktum af bæjaryfirvöldum. Samkvæmt þeim er fjárhagsaðstoð veitt einstaklingum í tímabundnum erfiðleikum og er hugsuð sem aðstoð við einstaklinga eða fjölskyldur til að mæta grunnþörfum þeirra.

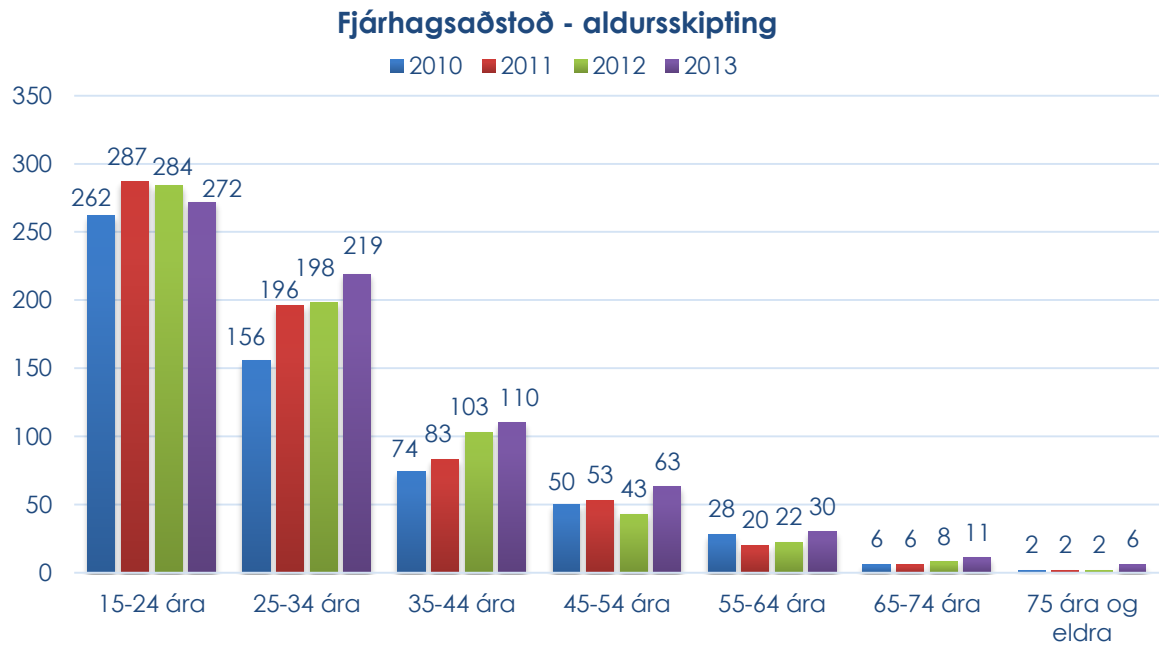
Á mynd 12 má sjá þróun fjárhagsaðstoðar á árunum 2001-2013. Alls fengu 711 einstaklingar fjárhagsaðstoð á árinu samanborið við 660 einstaklinga árið 2012. Það hefur því orðið 7,7% aukning á fjárhagsaðstoðarþegum á milli ára. Heildargreiðslur á árinu námu 391.782.545 kr. samanborið við 311.992.449 kr. fyrir árið 2012, eða 25,6% aukning (uppreiknað á verðlagi 2013).



Mynd 12. Fjárhagsaðstoð 2001-2013³

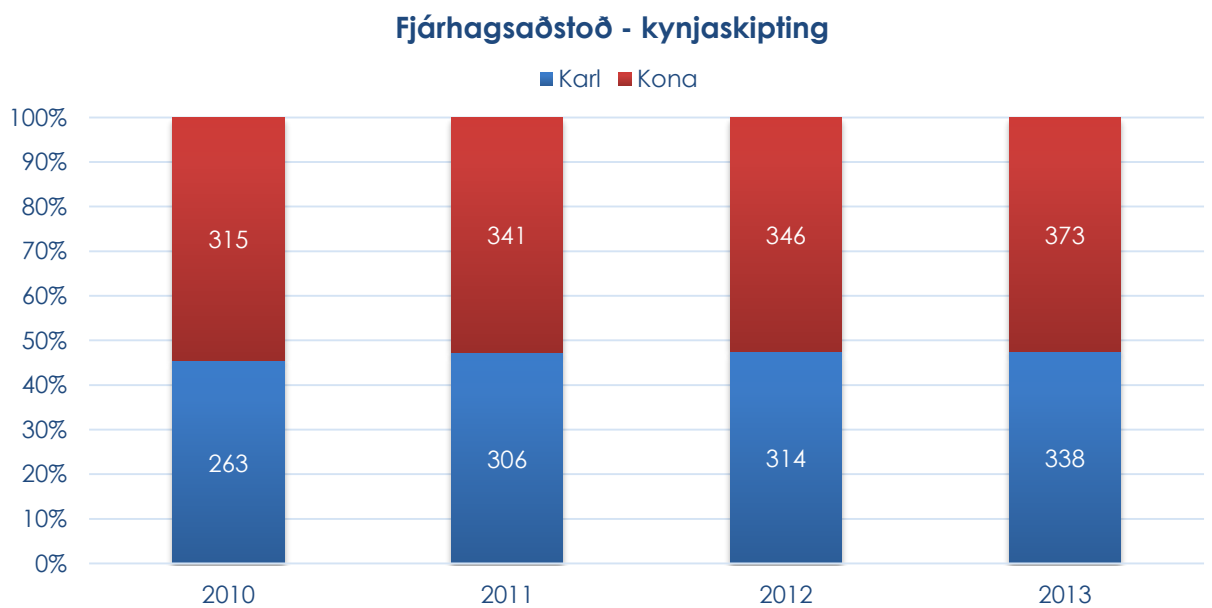
³ Uppreiknað á verðlagi 2013.

Á mynd 13 má sjá aldurskiptingu þeirra sem fengu fjárhagsaðstoð á árunum 2010-2013. Á árinu 2013 voru langflestir á aldursbilinu 15-24 ára eða 38,3% (272) en þar á eftir eru 30,8% á aldursbilinu 25-34 ára (219) sem er í samræmi við fyrri ár.



Mynd 13. Fjárhagsaðstoð – aldurskipting 2010-2013

Kynjaskipting fjárhagsaðstoðarþega á árinu er nokkuð jöfn þar sem 52,5% (373) eru konur og 47,5% (338) eru karlar, sjá á mynd 14.



Mynd 14. Fjárhagsaðstoð – kynjaskipting 2010-2013

Skólástyrkur

Frá árinu 2001 hefur Fjölskyldubjónustan veitt einstaklingum á aldrinum 16-24 ára skólástyrk. Styrkurinn er veittur þeim sem búa við erfiðar félagslegar aðstæður og hafa ekki lokið grunnskóla eða framhaldsskóla. Lögð er áhersla á að einstaklingurinn njóti stuðnings félagsráðgjafa og/eða námsráðgjafa á meðan á námi stendur.

Sjá má þróun skólástyrks á árunum 2001-2013 á mynd 15. Á árinu voru 89 einstaklingar á skólástyrk samanborið við 116 árið 2012. Að sama skapi hefur heildarupphæðin dregist saman og var í ár greitt 45.272.003 kr. í skólástyrk samanborið við 62.834.134 kr. árið 2012 (uppreiknað á verðlagi 2013).



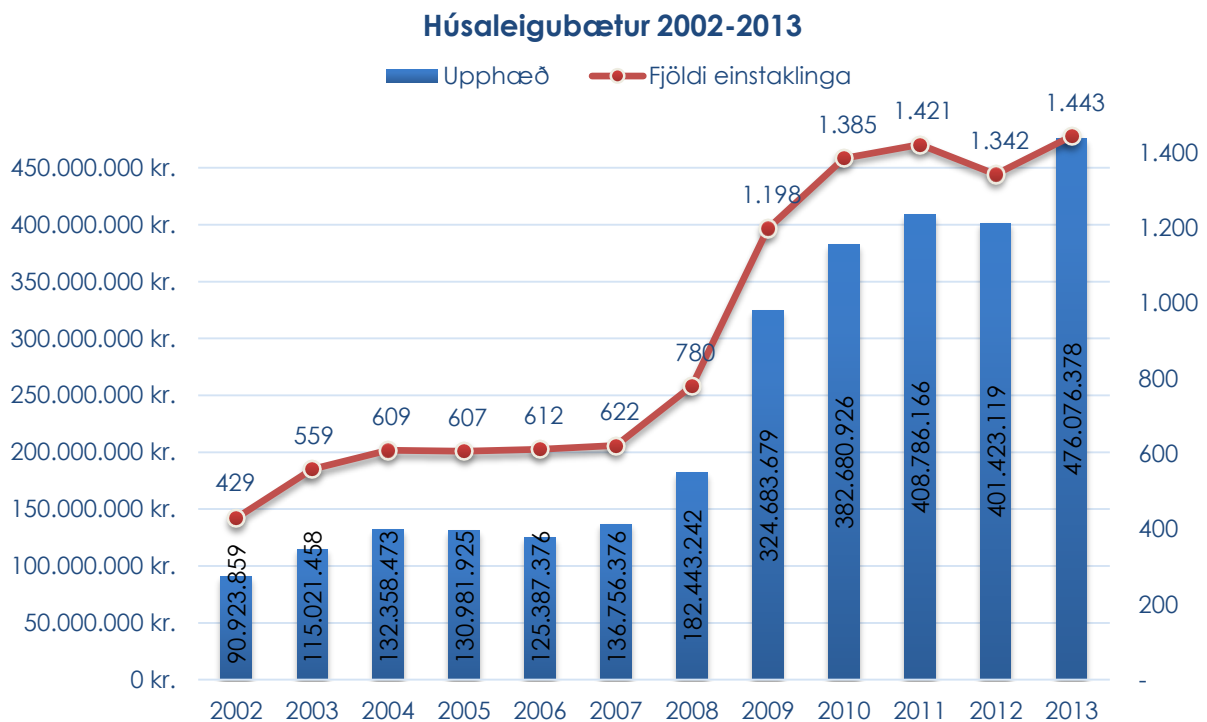
Mynd 15. Skólástyrkur 2001-2013⁴

⁴ Uppreiknað á verðlagi 2013

Húsnæðismál

Húsaleigubætur

Markmið laga um húsaleigubætur nr. 138/1997 er að lækka húsnæðiskostnað tekjulágra leigjenda og draga úr aðstöðumun á húsnæðismarkaðinum. Á mynd 16 sést þróun húsaleigubóta á árunum 2002-2013. Á árinu fengu 1.443 einstaklingar greiddar húsaleigubætur samanborið við 1.342 árið 2012. Á árinu voru greiddar út 476.076.378 kr. í húsaleigubætur samanborið við 401.423.119 kr. árið 2012 (uppreiknað á verðlagi 2013).



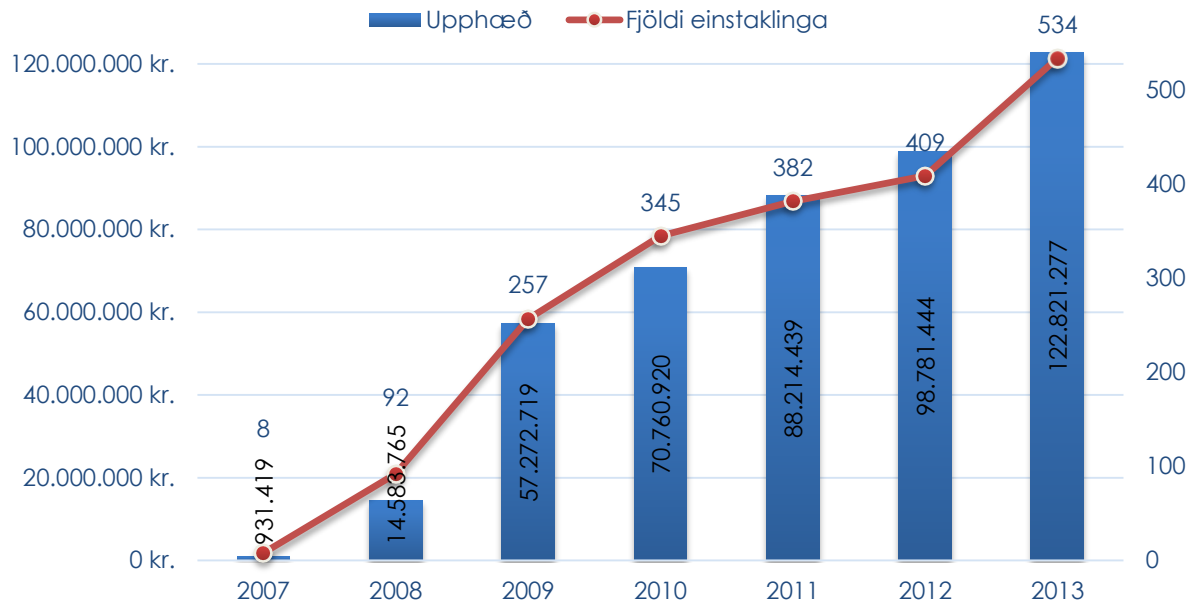
Mynd 16. Húsaleigubætur 2002-2013⁵

Sérstakar húsaleigubætur

Sérstökum húsaleigubótum er fyrst og fremst ætlað að styðja við einstaklinga og fjölskyldur með lágar tekjur á almennum leigumarkaði. Sjá má þróun sérstakra húsaleigubóta á árunum 2007-2013 á mynd 17. Á árinu voru 534 einstaklingar sem fengu greiddar sérstakar húsaleigubætur, árið 2012 voru það 409 einstaklingar, það hefur því orðið 30,6% aukning frá fyrra ári. Greiddar voru sérstakar húsaleigubætur fyrir 122.821.277 kr. á árinu samanborið við 98.781.444 kr. árið 2012 (uppreiknað á verðlagi 2013) eða 24,3% aukning á milli ára.

⁵ Uppreiknað á verðlagi 2013.

Sérstakar húsaleigubætur 2007-2013

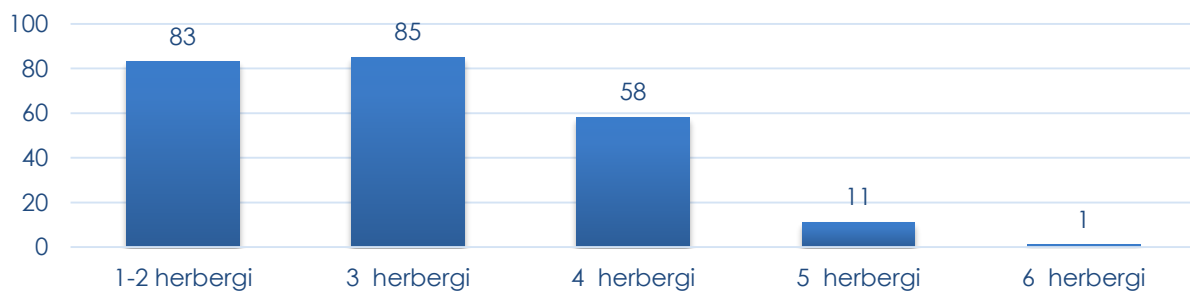


Mynd 17. Sérstakar húsaleigubætur 2007-2013⁶

Félagslegt leiguhúsnæði

Fjölskylduþjónusta Hafnarfjarðar tekur á móti umsóknum um félagslegt leiguhúsnæði, en réttur til félagslegrar leiguíbúðar er bundinn ákveðnum skilyrðum. Við mat á umsóknum er tekið tillit til tekna, húsnæðis- og félagslegra aðstæðna, en endurnýja þarf umsókn á hverju ári. Árið 2013 hafði Hafnarfjarðarbær 238 félagslegar íbúðir til umráða. Á mynd 18 má sjá skiptingu þeirra eftir herbergjafjölda.

Skipting félagslegra íbúða eftir stærð

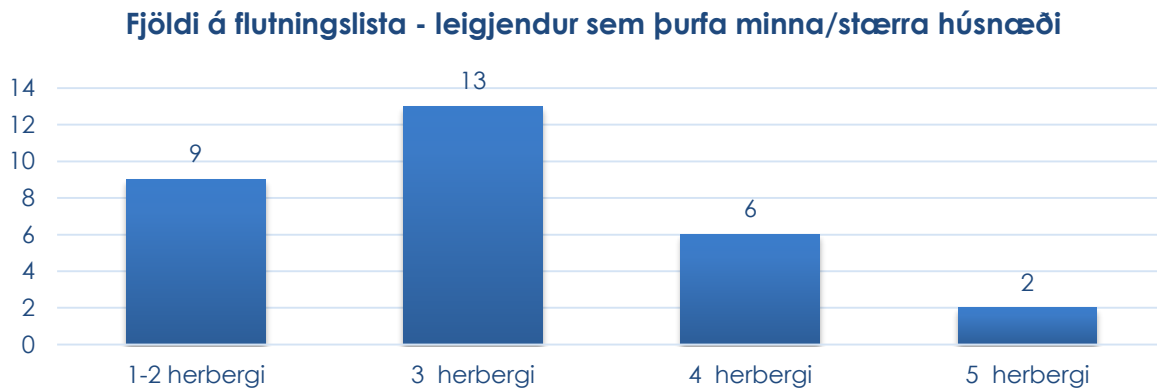


Mynd 18. Skipting félagslegra íbúða eftir stærð

Árið 2013 voru gerðir 44 nýir leigusamningar, samanborið við 31 nýjan samning árið 2012. Hluta þessarar aukningar má rekja til flutninga innan kerfisins. Markvisst var farið í þá vinnu á árinu að flytja til leigjendur sem voru í of stórum íbúðum miðað við fjölskyldustærð og losa þannig um stærri íbúðir, sem þá var hægt að úthluta að nýju til barnafjölskyldna. Þeirri vinnu er þó ekki lokið þar sem margir leigjendur bíða enn

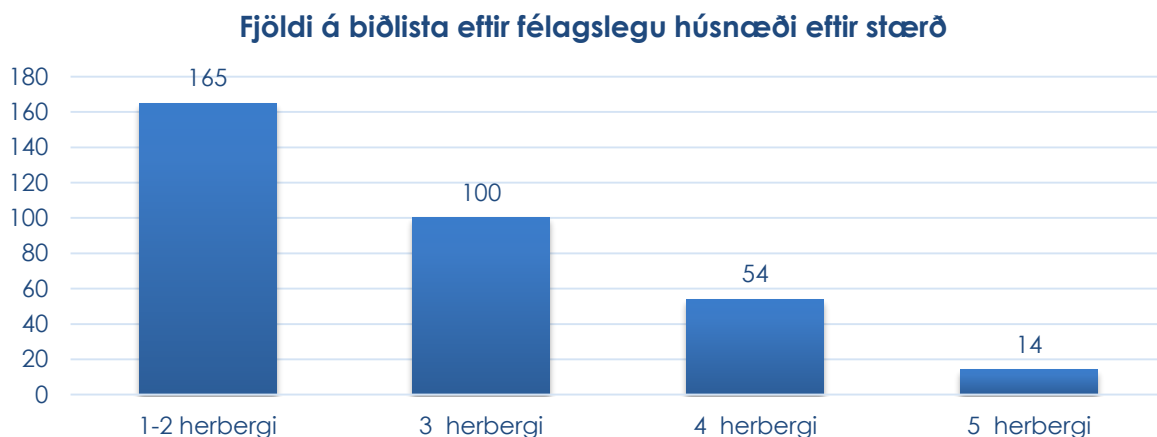
⁶ Uppreiknað á verðlagi 2013.

eftir að komast í húsnæði sem hentar breyttri fjölskyldustærð. Á mynd 19 má sjá yfirlit yfir flutningslista eftir herbergjafjölda.



Mynd 19. Fjöldi á flutningslista - leigjendur sem þurfa minna/stærri húsnæði

Í lok árs 2013 voru 333 einstaklingar/fjölskyldur á biðlista eftir félagslegu húsnæði í Hafnarfirði, þar af teljast 103 í brýnni þörf. Á mynd 20 má sjá hvernig fjöldinn skiptist eftir þeirri íbúðastærð sem þörf er á.



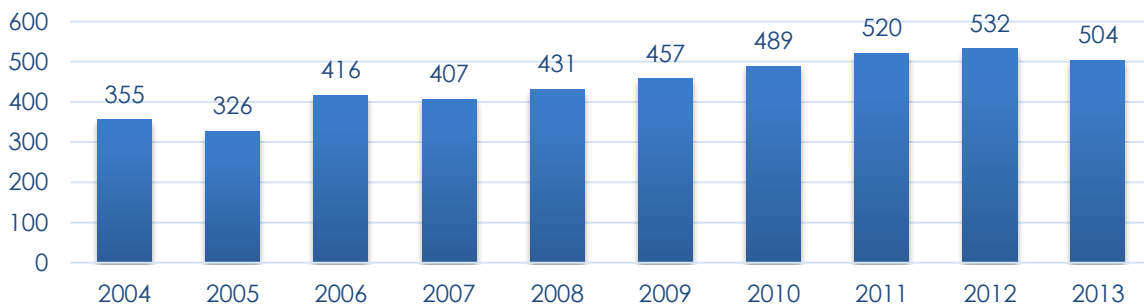
Mynd 20. Fjöldi á biðlista eftir félagslegu húsnæði eftir stærð

Fjölskylduþjónustan er í samstarfi við Fasteignafélag Hafnarfjarðar varðandi rekstur húsnæðisins. Fasteignafélagið sér um viðhald íbúðanna og tekur á mótí ábendingum vegna ástands þeirra. Fjölskylduþjónustan sér hins vegar um að taka á mótí ábendingum vegna umgengni íbúa ásamt því að innheimta húsaleigu. Jafnframt sér fjölskylduþjónustan um úthlutun íbúðanna.

Félagsleg heimaþjónusta

Félagsleg heimaþjónusta er veitt samkvæmt lögum um félagsþjónustu sveitarfélaga þar sem kveðið er á um að efla skuli viðkomandi til sjálfsbjargar og gera þeim kleift að búa sem lengst í heimahúsum við sem eðlilegastar aðstæður. Í félagslegri heimaþjónustu felst aðstoð við heimilishald, heimsending matar, heimsóknarþjónusta, félagsleg ráðgjöf og stuðningur. Árið 2013 voru 24 starfsmenn sem sinntu heimaþjónustu, kvöld- og helgarþjónustu. Einnig voru 8 starfsmenn sem unnu í mötuneytum, sem leiðbeinendur í handavinnu og í félagsstarfi. Á mynd 21 má sjá yfirlit yfir fjölda heimila sem nutu félagslegrar heimaþjónustu á árunum 2004-2013.

Heimaþjónusta - fjöldi heimila

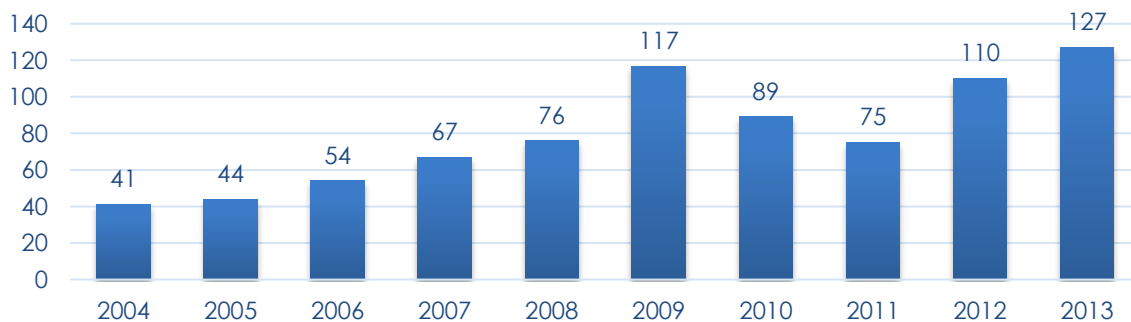


Mynd 21. Fjöldi heimila sem nutu félagslegrar heimaþjónustu (heimilishjálpar) 2004-2013

Heimsendur matur

Heimsendur matur er í boði í hádeginu alla daga ársins til þeirra sem ekki geta sjálfir séð um matseld og ekki nýtt sér mötuneyti bæjarins. Á árinu fengu 127 heimili heimsendan mat (mynd 22), þar af 108 aldraðir, 18 öryrkjar og 1 annað heimili, það er 15,5% aukning frá fyrra ári.

Heimaþjónusta - heimsendur matur



Mynd 22. Fjöldi heimila með heimsendan mat 2004-2013

Málefni aldraðra

Félagsstarf

Félagsstarf eldri borgara er rekið á Flatahrauni 3 (Hraunsel), Hjallabraut 33 og Sólvangsvegi 1, (Öldrunarsamtökin Höfn) í samstarfi við Félag eldri borgara í Hafnarfirði (FEBH). Fastir vikulegir dagskrárliðir í Hraunseli eru meðal annars félagsvist, handavinna, bridge, línudans, hefðardans, boccia, myndlist, glerstur, glerbrensla, pílukast, pútt, bingó, billjard, leikfimi og gönguferðir sem stundaðar eru vikulega allt árið.

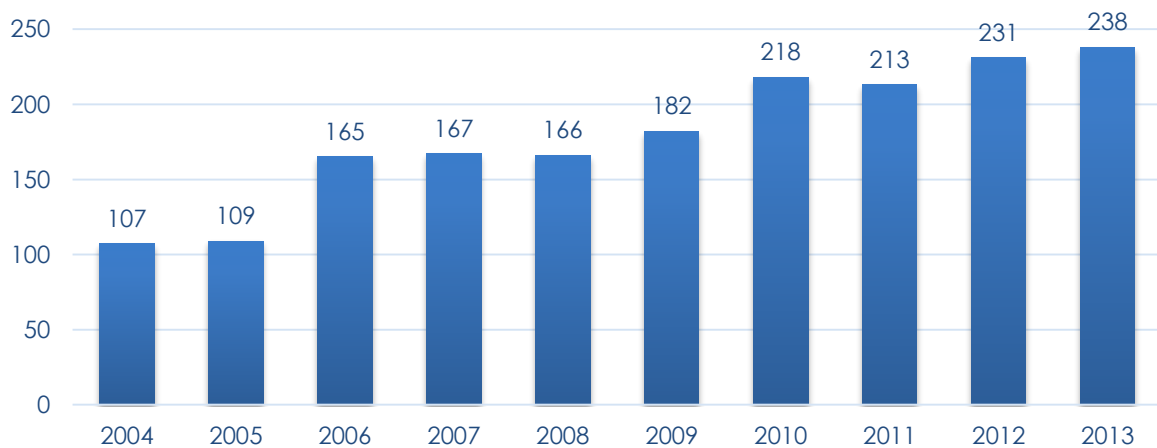
Gaflarakórinn er með æfingar tvisvar í viku allan veturinn. Ópið hús var að jafnaði einu sinni í mánuði með ýmsum uppákomum og skemmtiatriðum. Dansleikir eru haldnir einu sinni í mánuði frá október til maí að ógleymdu þorablóti og jólafögnuði.

Farið er í ýmsar skemmtiferðir á vegum FEBH og Hraunsels, ýmist dagsferðir eða lengri ferðir. Boðið er upp á leikfimiskennslu að Hjallabraut 33 og í Bjarkarhúsinu fyrir eldri borgara. Handavinnusýning er árviss viðburður og fylgir Björtum dögum í Hafnarfirði.

Ferðapjónusta

Hafnarfjarðarbær veitir ferðapjónustu í samræmi við lög nr. 59/1992 um málefni fatlaðra. Einnig hefur Hafnarfjarðarbær, í samræmi við reglur sveitarfélagsins, sinnt ferðapjónustu fyrir aldraða. Ferðapjónustan er ætluð þeim sem ekki geta nýtt sér almenningsamgöngur. Þjónustuþegar greiða sem svarar hálfu gjaldi í almenningsvagna fyrir hverja ferð. Sjá má yfirlit yfir ferðapjónustu fatlaðra og aldraðra á árunum 2004-2013 á mynd 23. Í ár voru 238 einstaklingar sem nýttu sér ferðapjónustuna samanborið við 231 árið 2012 sem er 3% aukning á milli ára.

Ferðapjónusta fatlaðra/aldraðra - fjöldi einstaklinga



Mynd 23. Ferðapjónusta fatlaðra/aldraðra - fjöldi einstaklinga 2004-2013

Málefni fatlaðs fólks

Yfirfærsla málefna fatlaðs fólks frá ríki til sveitarfélaga átti sér stað um áramótin 2010-2011. Umfang þjónustunnar hefur aukist á milli ára. Þjónustan er heildstæðari, boðleiðir eru einfaldari, auðveldara að finna lausnir eftir þörfum notandans og auðveldara aðgengi fatlaðs fólks er að þjónustunni. Samstarf Fjölskylduþjónustu Hafnarfjarðar við aðrar stofnanir bæjarins vegna fatlaðs fólks er mikið. Lögð er áhersla á þverfaglegt samstarf innan Fjölskylduþjónustunnar sem leiðir af sér aukna þekkingu á þörfum notenda og meiri gæði í þjónustunni.

Búsetuúrræði

Alls eru tíu sértæk búsetuúrræði í Hafnarfirði með samanlagt 54 íbúum. Stöðugildum í sértækum búsetuúrræðum hefur verið fjölgað jafnt og þétt frá árinu 2011 úr 77,35 í 81,43 árið 2013.

Áætlun um uppbyggingu sértækrar búsetuþjónustu í Hafnarfirði var samþykkt af bæjarstjórn vorið 2013. Þá var skrifað undir viljayfirlýsingu við Ás styrktarfélag um byggingu þriggja þjónustuíbúðarkjarna sem ætlaðir eru fyrir fólk með þroskahömlun.

Skammtímvistun og hæfingarstöð

Skammtímvistun Hnotubergi 19

Skammtímvistunin í Hnotubergi 19 er fyrir fötluð ungmenni frá 16 ára aldri sem búa enn í foreldrahúsum. Árið 2013 urðu miklar breytingar á þeim hópi sem nýtti sér þjónustu Hnotubergs og var tækifærið nýtt til að breyta vistun úr þjónustu á fimm vikna fresti í þjónustu á fjögurra vikna fresti til samræmis við skipulag skammtímvistun Móaflatar í Garðabæ þar sem yngri börnin dvelja. Samræming auðveldar elstu börnum Móaflatar að flytjast yfir í Hnotuberg.

Hnotuberg	2011	2012	2013
Fjöldi notenda yfir árið	41	39	38
Fjöldi notenda sem eru Hafnfirðingar	17	17	14
Meðalfjöldi notenda í hverjum mánuði	35	36	32
Fjöldi nýtttra dvalarsólarhringa	1.845	1.928	1.911
Fjöldi starfsmanna	12	12	12
Fjöldi stöðugilda	8,5	8,5	8,5

Hæfingarstöð Bæjarhrauni 2

Hlutverk Hæfingarstöðvarinnar er að bjóða einstaklingum með fjölþættar fatlanir, 18 ára og eldri, upp á dagþjónustu. Meginstefnan er að auka möguleika þjónustunotenda til að þróa hæfileika sína sem leiðir til virkari þátttöku í eigin lífi og þar með í samfélaginu.

Hæfingarstöð Bæjarhrauni	2012	2013
Fjöldi notenda	21	22
Fjöldi notenda sem eru Hafnfirðingar	18	17
Fjöldi starfsmanna	14	13
Fjöldi stöðugilda	11,25	11,38

Liðveisla, frekari liðveisla, stuðningsfjölskyldur og NPA

Félagsleg liðveisla

Félagsleg liðveisla er persónulegur stuðningur og aðstoð sem er ætlað að rjúfa félagslega einangrun og styrkja fólk til þátttöku í menningar- og félagslífi. Liðveisla er veitt fötluðum börnum frá 6 ára aldri, sem og fullorðnu fötluðu fólki.

Félagsleg liðveisla	2011	2012	2013
Fjöldi samninga	81	98	133

Einstaklings- og hópaliðveisla	Einstaklings-samningar	Hópur 6-12 ára	Hópur 13 ára	Hópur 16-20 ára	Alls
Fjöldi samninga 2013	93	11	7	22	133

Frekari liðveisla

Frekari liðveisla er viðbótarþjónusta við lögbundna almenna þjónustu sem fötluðu fólki stendur til boða. Frekari liðveisla er fyrst og fremst fyrir þá sem búa sjálfstætt í íbúð en þurfa margháttaða persónulega aðstoð í daglegu lífi sem sniðin er að þörfum hvers og eins. Íbúar fá ákveðna tíma á mánuði í beina þjónustu sem skiptist jafnan í frekari liðveislu, almenna liðveislu og heimilishjálp.

Þjónusta við fólk á heimilum sínum hefur verið aukin og bætt síðustu ár. Fleiri njóta nú frekari liðveislu en áður. Fjöldinn þeirra sem fá frekari liðveislu hefur farið úr 11 árið 2011 í 20 einstaklinga árið 2013.

Stuðningsfjölskyldur

Stuðningsfjölskylda hefur það hlutverk að taka fatlað barni í umsjá sína í skamman tíma til að létta álagi af fjölskyldu. Þörf fyrir þjónustu er metin út frá aðstæðum barns og fjölskyldu. Við matið er horft til fötlunar barnsins og umönnunarþarfar, sem og félagslegra aðstæðna fjölskyldunnar.

Stuðningsfjölskyldur	2011	2012	2013
Fjöldi samninga	46	40	56

Notendastýrð persónuleg aðstoð (NPA)

Notendastýrð persónuleg aðstoð (hér eftir NPA) er tilraunaverkefni sem byggir á bráðabirgðaákvæði í lögum sem kveður á um innleiðingu NPA. Markmið þessa

Þjónustuforms er að koma til móts við þarfir fatlaðs fólks fyrir aðstoð heima og úti í samfélaginu til þess að það megi lifa sjálfstæðu og virku lífi. Þjónustan er skipulögð á forsendum notandans. Um er að ræða mánaðarlegar greiðslur til ráðstöfunar vegna þjónustu sem notandi þarfnast. Fjármagnið grundvallast á heildstæðu mati á stuðningsþörf.

NPA	2012	2013
Fjöldi samninga	6	8
Kostnaður	51.529.307 kr.	100.085.513 kr.

Breytingar á þjónustu og ný úrræði

Þjónusta við fatlað fólk í Hafnarfirði hefur verið aukin á margan hátt frá yfirfærslu málaflokksins til sveitarfélaga. Nokkrir biðlistar voru við yfirfærslu um sértæka búsetuþjónustu og vegna skammtímavistunar. Fjölskylduþjónusta Hafnarfjarðar hefur lagt áherslu á að finna lausnir og koma til móts við þarfir fatlaðs fólks.

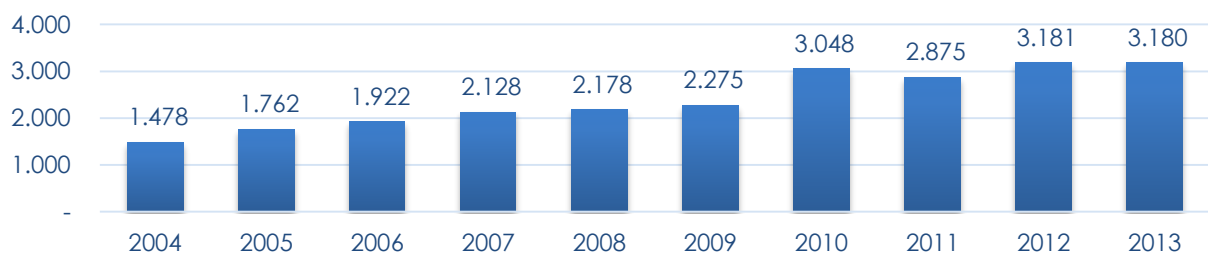
Sveitarfélagið hefur sett fjármagn í ráðningar starfsmanna í atvinnu með stuðningi (AMS) frá árinu 2012 til að auðvelda stofnunum bæjarins að ráða fólk sem þarf á stuðningi að halda. Þannig hefur fleiri einstaklingum gefist tækifæri til að starfa á almennum vinnumarkaði hjá stofnunum bæjarins.

Félagsstarf geðfatlaðra - Lækur

Lækur félagsmiðstöð geðfatlaðra tók til starfa 24. september 2003. Lækur er nú samstarfsverkefni Rauða Kross Íslands og Hafnarfjarðarbæjar. Lækur er opinn alla virka daga frá 10:00 til 16:00. Markmið starfseminnar er að auka lífsgildi og efla andlega, líkamlega og félagslega vellíðan svo og hæfni í daglegri virkni. Þar fer fram ýmiss konar starf en megináhersla er lögð á hugmyndafræði valdeflingar (e. *empowerment*) og þeir sem sækja Læk taki þátt í starfseminni á sínum forsendum. Fjölbreytt dagskrá er á Læk og má þar meðal annars nefna sjálfsstyrkingu, heilsueflingu, listsköpun með námskeiðum í olíumálun og mósaik.

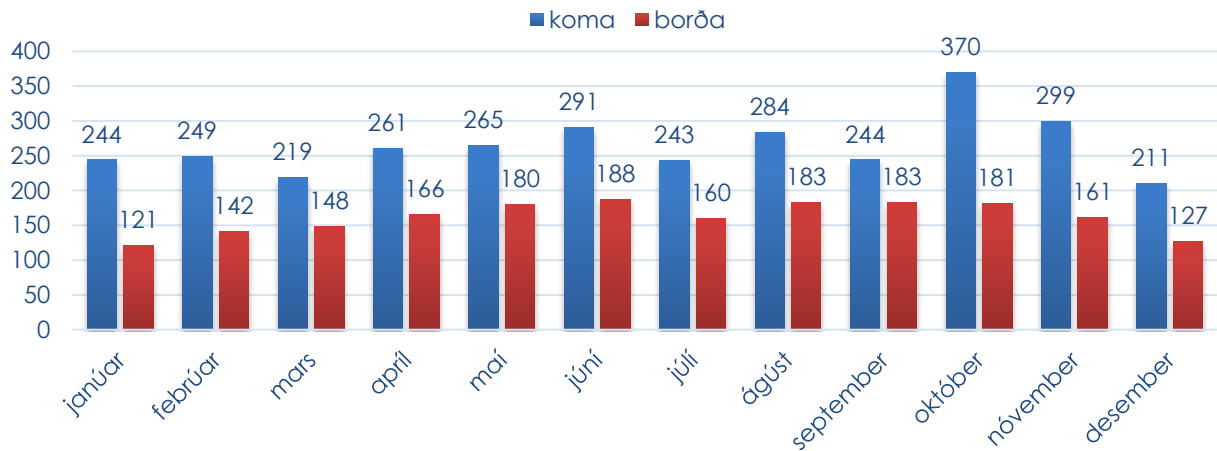
Á mynd 24 má sjá yfirlit yfir aðsókn hjá Læk á árunum 2004-2013, ennfremur má sjá aðsóknartölur á mánuði fyrir árið 2013 á mynd 25 ásamt fjölda í mat.

Aðsókn hjá Læk 2004-2013



Mynd 24. Aðsóknartölur hjá Læk 2004-2013

Aðsóknar- og matartölur hjá Læk 2013



Mynd 25. Aðsóknar- og matartölur hjá Læk 2013

Ráðgjafaráð

Ráðgjafaráð var stofnað í september 2012. Í því sitja aðilar frá hagsmunasamtökum fatlaðs fólks og eru fundir mánaðarlega. Ráðið var fundaði 7x árið 2013 og kom með ýmsar gagnlegar ábendingar. Markmið Ráðgjafaráðs er að gera fötluðu fólki kleift að hafa áhrif á og taka þátt í skipulagi og framkvæmd þjónustunnar sem og öðrum hagsmunamálum sínum í Hafnarfirði. Jafnframt að vera ráðgefandi fyrir bæjaryfirvöld og stofnanir bæjarins.

Samstarf innan SSH

Sveitarfélögin á höfuðborgarsvæðinu (SSH) hafa náið samstarf um ákveðna þætti í þjónustu við fatlað fólk meðal annars á grundvelli samnings um samstarf sveitarfélaganna á höfuðborgarsvæðinu sem undirritaður var haustið 2010. Teymi var myndað á grundvelli samningsins um mat umsókna og inntöku á þær þjónustueiningar sem falla undir ákvæði samningsins. Í þessu samstarfi eru Kópavogur, Garðabær, Hafnarfjörður og Mosfellsbær.

Úrræðadeild

Úrræðadeild Fjölskylduþjónustu Hafnarfjarðar stendur að forvörnum, fræðslu og úrræðum fyrir bæjarbúa og Fjölskylduþjónustuna. Deildin rekur og þróar úrræði fyrir þjónustupega og nýtir sem best þau úrræði sem standa til boða innan og utan Fjölskylduþjónustunnar ásamt því að þróa ný úrræði.

Helstu verkefni/markmið deildarinnar eru eftirfarandi:

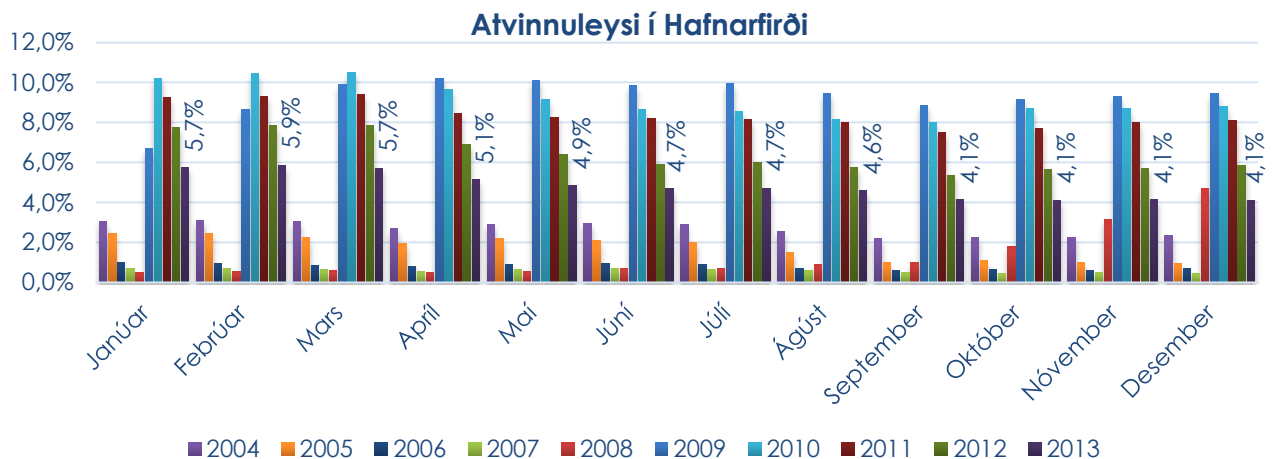
- Tryggja að úrræði barnaverndarnefndar virki sem best.
- Aðstoða aðra starfsmenn Fjölskylduþjónustunnar við að þjónusta íbúa.
- Vinna að fyrirbyggjandi verkefnum sem geta haft áhrif á fjölda og umfang barnaverndarmála.
- Stuðla að gæðum í starfi starfsstöðva Fjölskylduþjónustunnar.
- Þróa úrræði til að mæta þörf hverju sinni.
- Veita ráðgjöf, handleiðslu og fræðslu innan Fjölskylduþjónustunnar.
- Samvinna við nágrannasveitarfélögin um fræðslu vegna málefna fatlaðs fólks.
- Koma á samvinnu um úrræði við önnur kerfi sem hafa með hag og heilsu einstaklinga að gera.
- Þróa rafrænan úrræðalista fyrir starfsmenn Hafnarfjarðar.

Helstu verkefni og nýjungar úrræðadeildarinnar árið 2013

- Komið var að stofnun Klettsins sem er frístundaklúbbur fyrir nemendur sem þurfa stuðning og eru í 5.-10. bekk grunnskóla. Kletturinn hóf starfsemi sína í október 2013. Þjónustan var í boði eftir að skóladegi lauk til 17.00 alla virka daga. Markmið Klettsins er að börnin eflist í félagslegum samskiptum og öðlist aukna trú á eigin áhrifamátt og getu.
- Starfsmenn úrræðadeildar sitja í nýju fagteymi ÍTH sem hóf störf á árinu. Ef mál einstaklinga í frístundaheimilum eða félagsmiðstöðvum eru erfið og ekki finnast bjargir/lausnir í nærumhverfi þá kemur fagteymið að því að vinna að úrræði eða lausnum.
- Komið var á fót samstarfshópi fulltrúa stóru íþróttafélaganna í Hafnarfirði til að vinna að fræðslu um kynferðislegt ofbeldi í íþróttum.
- Námsbraut ÍTH var haldin vorið 2013. Markmiðið með henni var að fræða og þjálf leiðbeinendur ÍTH í því að vinna með unglunga með sérþarfir í hópastarfi.
- Úrræðadeild heldur utan um símenntun Fjölskylduþjónustunnar og fékk aðila frá Virk, BUGL, Blátt áfram, Fjölsmiðjunni, Foreldrahúsi og réttindagæslumenn fatlaðs fólks, til fræðslu og samræðu um aukna samvinnu.
- Í kjölfar upptöku á Fjölskylduþjónustunni var haldið námskeið í sjálfsvörn fyrir starfsfólk Fjölskylduþjónustunnar.

Atvinnumál

Atvinnumiðstöð Hafnarfjarðar hóf starfsemi sína á vormánuðum árið 2010 en þar er sinnt vinnumiðlun, ráðgjöf og annarri þjónustu við atvinnuleitendur í Hafnarfirði. Um þróunarverkefni er að ræða sem byggist á samstarfs- og þjónustusamningi milli Vinnumálastofnunar og Hafnarfjarðarbæjar með aðild Fulltrúaráðs verkalyðsfélaganna í Hafnarfirði. Frá upphafi hefur markmið verkefnisins falist í því að efla þjónustu við hafnfirski atvinnuleitendur og aðstoða þá við að verða á ný virkir þátttakendur á vinnumarkaði. Sjá má sundurliðun á atvinnuleysi í Hafnarfirði eftir mánuðum fyrir árið á mynd 26.



Mynd 26. Atvinnuleysi í Hafnarfirði 2004-2013

Liðsstyrkur

Um áramótin 2012-2013 var fellt úr gildi bráðabirgðaákvæði í lögum um atvinnuleysistryggingar sem lengdi tímabundið bótarétt einstaklinga úr 36 í 48 mánuði. Við þetta missti stór hópur bótarétt sinn samstundis og varð að leita ásjár félagsþjónusta sveitarfélaganna. Hér í Hafnarfirði voru þetta alls um 150 manns. Til að mæta þessu var ákveðið að ráðast í atvinnuátaksverkefni í samstarfi við Vinnumálastofnun sem eingöngu yrði fyrir þennan stóra hóp atvinnuleitenda og var það nefnt Liðsstyrkur.

Verklag var með sama hætti og í öðrum átaksverkefnum á vegum VMST, þ.e. að greiddur var styrkur til atvinnurekenda sem réðu atvinnuleitendur í störf. Verkefnið gekk heilt yfir vel. Af þeim 150 sem misstu bótarétt sinn um áramót komu 88 til að skrá sig í átakið. Fjöldi starfa sem skráður var í Liðsstyrk var alls 75 og var ráðið í 35 af þeim. 18 ráðningar voru hjá Hafnarfjarðarbæ og 17 á almennum vinnumarkaði. Ráðningarsamningar í Liðsstyrk voru til 6 mánaða.

Súrefni

Ýmis verkefni hafa verið unnin í gegnum Atvinnumiðstöð Hafnarfjarðar og má þar fyrst nefna virkniúrræðið Súrefni sem er ætlað ungu fólk á aldrinum 16-25 ára. Um er

að ræða sex vikna námskeið sem unnið er í þverfaglegri samvinnu Vinnumálastofnunar, Fjölskylduþjónustunnar og Atvinnumiðstöðvarinnar. Meginmarkmið námskeiðsins er að aðstoða ungt fólk við að fóta sig að nýju á vinnumarkaði. Árið 2013 voru haldin fimm Súrefninámskeið þar sem 84 einstaklingar hófu námskeiðið. Útskrifaðir á þessu tímabili voru 51 einstaklingur og skiptist kynjahlutfall þátttakenda þannig að 33 karlar og 18 konur útskrifuðust. Í kjölfar námskeiðsins fóru 25 í vinnu en 6 einstaklingar hófu nám.

Atvinnutorg

Atvinnutorgið er verkefni sem hófst í mars 2012. Um er að ræða samstarfsverkefni Hafnarfjarðarbæjar, Vinnumálastofnunar og velferðarráðuneytisins og er ætlað að veita atvinnuleitandi ungmennum ráðgjöf og stuðning (starfsþjálfun) til að styrkja stöðu þeirra á vinnumarkaði. Atvinnutorgið hefur gagnast þeim einstaklingum sem þiggja fjárhagsaðstoð hjá Hafnarfjarðarbæ, eiga engan bótarétt eða hafa verið lengi á atvinnuleysisbótum. Boðið hefur verið upp á 50% starf í sex mánuði og greiðir Hafnarfjarðarbær laun fyrir viðkomandi ungmenni. Um 121 einstaklingur tók þátt í Atvinnutorgi á árinu og fóru 39 af þeim í vinnu, 5 í nám, 12 fóru í annað og við 19 voru gerðir starfsþjálfunarsamningar. Við lok árs voru 46 einstaklingar enn í þjónustu hjá Atvinnutorgi.

Verkherinn

Var settur á fót sumarið 2012 og er sumarstarf og frístundatilboð fatlaðra framhaldsskólanema. Um er að ræða atvinnutengt frístundaúrræði fyrir fötluð ungmenni á vegum Hafnarfjarðarbæjar. Einn íbúi Mosfellsbæjar nýtti sér úrræðið auk Hafnfirðinganna. Markmið starfsins var tvíþætt, annars vegar fengu ungmennin tækifæri til þess að spreyta sig við hin ýmsu störf með þeim stuðningi sem hver og einn þarfnaðist og hins vegar að efla og ýta undir félagsleg tengsl þeirra á milli og út í samfélagið. Ungmennin störfuðu hjá stofnunum og fyrirtækjum innan bæjarins fyrir hádegi ásamt leiðbeinanda sem var þeim innan handar og aðstoðaði eftir þörfum. Alls nýttu 19 einstaklingar sér þessa þjónustu sumarið 2013, þó í mismunandi langan tíma en þetta er aukning frá fyrra ári.

Verkherinn	Sumar 2012	Sumar 2013
Fjöldi notenda	17	19
Fjöldi notenda sem eru Hafnfirðingar	17	18
Meðalfjöldi þjónustunotenda á dag	13-14	10-14
Meðaltímafjöldi á viku	40	40
Tímalengd úrræðis	6 vikur	8 vikur
Fjöldi starfsmanna	7	7
Fjöldi stöðugilda	7	7

Tómstundadeild

Hlutverk tómstundadeildar er að bjóða upp á félagsmiðstöðvastarf í í Hafnarfirði og uppbyggileg starf í frístundaheimilum, vinnuskóla og fjölbreytt sumarstarf fyrir börn, unglinga og ungmenni auk þess að veita forvarna-, tómstunda- og æskulýðsmálum í Hafnarfirði forstöðu.

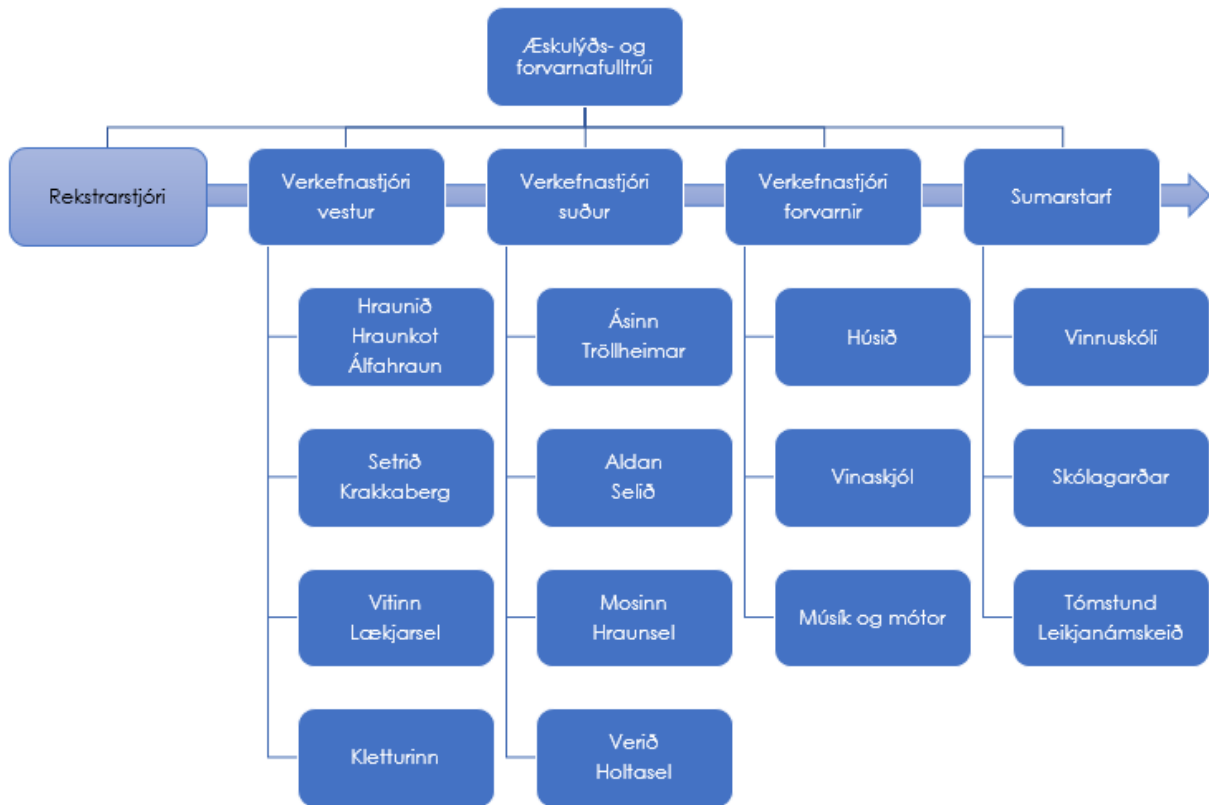
Tómstundamiðstöðvar starfa við alla grunnskóla í Hafnarfirði og eru ábyrgar fyrir tómstundastarfi utan lögbundins skólasterfs barna og ungmenna, jafnt þegar skólasterfi lýkur á daginn fyrir 1.–4. bekk (frístundaheimili) og skipulagt tómstundastarf fyrir 5.–7. bekk ásamt því að standa fyrir félagsmiðstöðvastarfi fyrir unglinga í elstu bekkjum grunnskóla.

Fjöldi barna á frístundaheimilum nóvember	1. bekkur		2. bekkur		3. bekkur		4. bekkur		Samtals
	Strákar	Stelpur	Strákar	Stelpur	Strákar	Stelpur	Strákar	Stelpur	
Álfahraun	10	8	11	14	6	5	0	0	54
Holtasel	19	12	8	11	5	4	2	1	62
Hraunkot	17	11	9	14	3	8	1	0	63
Hraunsel	33	29	25	31	9	7	0	0	134
Krakkaberg	18	18	11	11	12	11	0	0	81
Lækjarsel	16	25	13	17	4	11	4	0	90
Selið	23	21	21	14	14	10	1	0	104
Tröllaheimar	21	20	18	24	8	8	0	0	99
Samtals	301		252		125		9		687

Æskulýðs- og tómstundamál	2007	2008	2009	2010	2011	2012	2013
Fjöldi nemenda í Vinnuskóla	622	723	918	902	815	836	851
Fjöldi barna á sumarnámskeiðum	1.070	1.250	1.500	1.650	1.474	1.593	1.598
Aðsókn, meðaltal pr. félagsmiðstöð	6.245	6.379	6.429	6.529	6.541	6.334	6.129
Fjöldi barna á frístundheimilum (frá 2011)					609	615	687

Helstu verkefni ársins 2013 sem unnin voru

Um lok árs var Geir Bjarnason ráðinn forvarna- og æskulýðsfulltrúi Hafnarfjarðarbæjar og um leið féllu verkefni hans; forvarnamál, Húsið og Mótorhúsið undir skrifstofu tómstundamála. Sjá má nýtt skipurit á mynd 27.



Mynd 27. Skipurit ÍTH

Samið var við Háskóla Íslands um að taka út starfsemi félagsmiðstöðva og frístundaheimila og hófst sú vinna. Markmið verkefnisins er að draga upp mynd af þeirri þjónustu sem boðið er upp á og móta umbótaáætlun sé þess þörf.

Gerð var starfsskrá frístundaheimila þar sem fjallað er um innra starf og uppeldismarkmið frístundaheimila og er hún aðgengileg í gegnum heimasíður ÍTH. Vinna hófst við gerð á handbók fyrir þá sem tengjast frístundaheimilum. Ný gjaldskrá tók gildi haustið 2013 þar sem foreldrar greiddu fyrir fjölda daga sem börn þeirra nýta en ekki klukkustundir eins og áður. Nýja gjaldskráin bauð upp á aukinn sveigjanleika og einföldun fyrir foreldra þar sem auðveldara var fyrir fólk að átta sig á því hvað þjónustan kostaði.

Kletturinn er frístundaklúbbur fyrir nemendur sem þurfa stuðning og eru í 5.-10. bekk grunnskóla. Kletturinn hóf starfsemi sína 1. október 2013. Þjónustan var í boði eftir að skóladegi lauk til 17.00 alla virka daga, auk heilsdagsopnunar á starfsdögum og öðrum frídögum í skólum. Starfsemin var til húsa í húsnæði Vinnuskólans að Hrauntungu 5. Markmið Klettsins er að börnin eflist í félagslegum samskiptum og öðlist aukna trú á eigin áhrifamátt og getu. Að þau geti tekið þátt í skemmtilegum verkefnum í öruggu umhverfi.

Kleiturinn	Haust 2013
Fjöldi notenda	4
Fjöldi notenda sem eru Hafnfirðingar	3
Meðalfjöldi þjónustunotenda á dag	3,2
Meðaltímafjöldi á viku	12
Fjöldi starfsmanna	3
Fjöldi stöðugilda	1,2

Unnið var sérstaklega að því að starfsmenn félagsmiðstöðva lærðu að vinna með hópa og standa fyrir hópastarfi í félagsmiðstöðvum. 18 starfsmenn tóku þátt og þótti verkefnið takast ágætlega.

Öllum 17 ára ungmennum í Hafnarfirði var gefið tækifæri á að fá sumarvinnu hjá Hafnarfjarðarbæ. Gert var gagnsætt ráðningaferli varðandi sumarvinnu sem unnið var effir.

Unnið var að gerð samninga við Brettafélag Hafnarfjarðar varðandi uppbyggingu á hjólabrettaaðstöðu að Flatahrauni. Gerður var samningur við íþróttafélög í bænum sem fá sumarstarfsfólk frá Vinnuskóla. Nú er til slíkur samningur við hvert félag og því liggja frammi upplýsingar um fjölda og vinnumagn sem hvert félag fær auk þess sem réttur Vinnuskóla gagnvart starfsmönnum er skýrari.

Ungmennaráð stóð fyrir ungmennapingi og kynnti tillögur sínar hjá bæjarstjórn. Unnið er úr tillögunum víða á sviðum bæjarins. Ungmennaráð fékk vilyrði fyrir því að standa að Evrópsku lýðræðisverkefni með ungmennaráðum frá Noregi og Lettlandi og hófst vinna við það.

Húsið hefur fest sig í sessi sem miðstöð forvarnastarfs og er meginmarkhópur þess ungt fólk á aldrinum 16–25 ára. Í Hafnarfirði eru um 2.500 einstaklingar í þeim hópi. Við upphaf ársins hófst starfsemin í Húsinu, Staðarbergi 6, en hún hafði áður verið í Mjósundi 10 undir heitinu Gamla bókasafnið. Verkefni eins og Vinaskjól, Súrefni, Tólmstundaklúbburinn, Verkherinn og Atvinnutorg hafa sýnt sig sem öflug ný verkefni sem passa vel inn í flóru úrræða fyrir bæjarbúa. Meginmarkmið er að reyna að virkja unga fólk til félagslegra athafna og koma í veg fyrir aðgerðaleysi og félagslega einangrun.

Frístundatilboð fatlaðs fólks

Vinaskjól

Vinaskjól er frístundatilboð fatlaðra framhaldsskólanema. Vinaskjól er úrræði fyrir fötluð ungmenni á aldrinum 16-20 ára sem eru í framhaldsskóla og þurfa dvöl effir að skólavist lýkur á daginn. Vinaskjól er staðsett í „Húsinu“ Staðarbergi 6 sem er ungmennahús fyrir fólk á aldrinum 16-24 ára. Fötluð ungmenni úr Hafnarfirði,

Garðabæ, Kópavogi og Mosfellsbæ nýttu sér þjónustu Vinaskjól. Markmið Vinaskjól er að styðja þjónustunotendur til sjálfstæðis og auka félagslega færni þeirra.

Vinaskjól	Haust 2011	Vor 2012	Haust 2012	Vor 2013	Haust 2013
Fjöldi notenda	12	12	11	11	10
Fjöldi notenda sem eru Hafnfirðingar	7	7	7	6	6
Meðalfjöldi þjónustunotenda á dag	8-9	8-9	8-9	8-9	7-8
Meðaltímafjöldi á viku	14	14	15	12	14
Fjöldi starfsmanna	4	4	4	5	4
Fjöldi stöðugilda	2,8	2,8	2,8	3	2,5

Íþróttadeild

Helstu hlutverk íþróttadeildar eru að efla og styrkja faglegt íþrótt- og tómstundastarf í Hafnarfirði og hafa um það samstarf við íþróttafélög, tómstundafélög, klúbba, skóla og aðra aðila sem starfa á sviði íþróttar, tómstunda og heilsueflingar þannig að það sé sem fjölbreyttast. Íþróttadeild leggur sig fram við það að mæta mikilvægum grunnþörfum sem lúta að hreyfingu og félagslegri þátttöku bæjarbúa og stuðla þannig að heilbrigði almennings. Íþróttadeildin mótar málefni íþróttar og tómstunda í sveitarfélaginu og er ráðgefandi fyrir fjölskylduráð og bæjarstjórn um þau mál. Mikilvægt hlutverk íþróttadeildar er að hafa umsjón með þjónustu og rekstri íþróttamannvirkja og eigna sem tilheyra málaflokknum og eru í eigu, leigu og/eða rekstri bæjarins. Jafnframt er íþróttadeild Fasteignafélagi Hafnarfjarðar til ráðgjafar og aðstoðar um uppbyggingu, viðhald og framkvæmdir á sviði íþróttar- og tómstundamála.

Helstu verkefni að íþróttamálum árið 2013

Efling íþróttastarfs

- Endurskoðun samninga ÍBH um Afreksmannasjóð og rekstur.
- Endurskoðun samnings við Kvartmíluklúbbinn vegna aukins umfangs.
- Gerð byggingarsamnings og endurskoðun rekstrarsamnings við FH vegna nýrra mannvirkja í Kaplakrika.
- Tímaúthlutun til ÍBH í íþróttahúsum, sundlaugum og öðrum íþróttamannvirkjum.
- Samstarfsverkefni með ÍBH vegna skipulagningar á innra starfi íþróttafélaga og eflingar eftirlits með fjármálum þeirra.
- Eftirlit með rekstri og leigu íþróttamannvirkja samkvæmt samningum.
- Endurskoðun samninga um rekstur og styrki við íþróttafélögin.
- Íþróttahátíð með viðurkenningum og vali á íþróttamönnum ársins.
- Vinna við hagræðingu í rekstri íþróttamannvirkja með tilliti til fjárhagsáætlunar og efnahagsástands.

- Endurskoðun á samningi Río Tinto Alcan og Hafnarfjarðar og ÍBH vegna íþróttastarfs 16 ára og yngri.
- Samstarfsverkefni með sveitarfélögum á höfuðborgarsvæðinu varðandi rekstur íþróttamála og skipulag þeirra.
- Innleiðing og skipulagning Nora skráningarkerfis með íþróttafélögum vegna niðurgreiðslna æfingagjalda.

Aðsókn á alla sundstaði

Ártal	Fjöldi
2007	386.409
2008	481.960
2009	482.335
2010	526.874
2011	576.828
2012	603.921
2013	611.344

Aðsókn í öll íþróttahús

Ártal	Fjöldi
2009	1.341.982
2010	1.392.164
2011	1.468.494
2012	1.496.426
2013	1.501.797

| Fjölskylduþjónusta Hafnarfjarðar | Strandgötu 6 | 220 Hafnarfjörður | Sími þjónustuvers Hafnarfjarðar 585 5500 |

| Fax 585 5509 | hafnarfjordur@hafnarfjordur.is | Kennitala 590169-7579 |